

T.C.
AKSARAY VALİLİĞİ
AKSARAY SPOR LİSESİ MÜDÜRLÜĞÜ



2024 -2028 STRATEJİK PLAN

İSTİKALMARSİ

Korkma, sönmez bu safaklarda yüzen al sancak;
Sönmeden yurdumun üstünde tüten en son ocak.
O benim milletimin yıldızıdır, parlayacak;
O benimdir, o benim milletimin ancak.

Çalma, kurban olayım, çehreni ey nazlı hilal!
Kahrman ırkıma bir gül! Ne bu şiddet, bu celal?
Sana olmaz dökülen kanlarımız sonra helal...
Hakkıdır Hakk'a tapan milletimin istiklal!

Ben ezelden beridir hür yaşadım, hür yaşarım.
Hangi çılgın bana zincir vuracakmış? Şaşarım!
Kükremiş sel gibiyim, bendimi çiğner, aşarım.
Yırtarım dajarı, enginlere sığmam taşarım.

Garbin afakını sarmışsa çelik zırhlı duvar,
Benim iman dolu göğsüm gibi serhaddim var.
Ulusun, korkma! Nasıl böyle bir imanı boğar,
"Medeniyet" dediğin tek dişi kalmış canavar?

Arkadaş! Yurduma alçakları uğratma sakın.
Siper et gövdeni, dursun bu hayasızca akın.
Doğacaktır sana va'dettiği günler Hakk'ın...
Kim bilir, belki yarın, belki yarından da yakın.

Bastığın yerleri "toprak!" diyerek geçme, tanı:
Düşün altındaki binlerce kefensiz yatanı.
Sen şehit oğlusun, incitme, yazıktır atanı:
Verme, dünyaları alsan da, bu cennet vatanı.

Kim bu cennet vatanın uğruna olmaz ki feda?
Şüheda fışkıracak toprağı sıksan, şüheda!
Canı, canını bütün varını alsın da Hudâ,
Etmesin tek vatanından beni dünyada cüda.

Ruhumun senden, İlahî, şudur ancak emeli:
Değmesin mabedimin göğsüne namahrem eli.
Bu ezanlar ezanlar-ki şahadetleri dinin temeli
Ebedi yurdumun üstünde benim inlemeli.

O zaman vedâ ile bin secde eder-vası-taşım,
Her cerihamdan, İlahî, boşanıp kanlı yaşım,
Fışkırır ruh-ı mücerred gibi yerden nâ'sım;
O zaman yükselerek arşa değer belki başım.

Dalgaları sen de safaklar gibi ey şanlı hilal!
Olsun artık dökülen kanlarımın hepsi helal!
Ebediyen sana yok, ırkıma yok izmihlal:
Hakkıdır, hür yaşamış bayrağımın hürriyet;
Hakkıdır, Hakk'a tapan, milletimin istiklal!

Mehmet AKİ ERSOY

*Öğretmenler;
Yeni Nesil Sizin
Eseriniz Olacaktır.*

K. Atatürk



GENÇLİĞE HITABE

Ey Türk gençliği! Birinci vazifen, Türk istiklalini, Türk cumhuriyetini, İlelebet, müdafaza ve müdafaza etmektir.

Mevcutiyetinin ve istikbalinin yegane temeli budur. Bu temel, senin, en kıymetli hazinendir. İstikbalde dahi, seni, bu hazineden, mahrum etmek isteyen, dahi ve harici, bedahatların olacaktır. Bir gün, istiklal ve cumhuriyeti müdafaza mecburiyetine düşersen, vazifeye atılmak için, içinde bulunacağın vaziyetin imkanı ve şeraitini düşünmeyeceksin! Bu imkan ve şerait, çok namüsaad bir mahiyette tezahür edebilir. İstiklal ve cumhuriyetine kastedecek düşmanlar, bütün dünyada emsali görülmemiş bir galibiyetin mümessili olabilirler. Cebren ve hile ile aziz vatanın, bütün kalelerini zaft edilmiş, bütün tersanelerine girilmiş, bütün ordularını dağıtılmış ve memleketin her köşesi bilfiil işgal edilmiş olabilir. Bütün bu şeraitten daha elim ve daha vahim olmak üzere, memleketin dâhilinde, kâhıdara sahip olanlar gaflet ve dalâlet ve hatta hiyanet içinde bulunabilirler. Hatta bu kâhıdara sahipleri şahsi menfaatlerini, müstevlerin siyasi emelleriyle tehit edebilirler. Millet, fakr u zaruret içinde harap ve bîtap düşmüş olabilir.

Ey Türk istikbalinin evlâdı! İşte, bu ahval ve şerait içinde dahi, vazifen, Türk istiklal ve cumhuriyetini kurtarmaktır! Muhtaç olduğun kudret, damarlarındaki asil kanda, mevcuttur!

K. Atatürk

Zafer, zafer benimdir diyebilenin; başarı, başaracağım diye başlayanın ve başardım diyebilenindedir.

Mustafa Kemal ATATÜRK

Okul Künyesi

İli: AKSARAY		İlçesi: MERKEZ			
Adres:	ARATOL BAHÇELİ Cadde/Sokak:158 / KULE Dış Kapı No:116 MERKEZ/AKSARAY	Coğrafi Konum (link):	http://aksaraysporlisesi.meb.k12.tr/tema/harita.php		
Telefon Numarası:	0 382 215 00 37	Faks Numarası:	0 382 215 00 57		
e- Posta Adresi:	751937@meb.k12.tr	Web sayfası adresi:	http://aksaraysporlisesi.meb.k12.tr/		
Kurum Kodu:	751937	Öğretim Şekli:	TAM GÜN		
Okulun Hizmete Giriş Tarihi : 2009		Toplam Çalışan Sayısı	27		
Öğrenci Sayısı:	Kız	76	Öğretmen Sayısı	Kadın	12
	Erkek	125		Erkek	12
	Toplam	201		Toplam	24
Derslik Başına Düşen Öğrenci Sayısı	24	Şube Başına Düşen Öğrenci Sayısı	25		
Öğretmen Başına Düşen Öğrenci Sayısı	12	Şube Başına 30'dan Fazla Öğrencisi Olan Şube Sayısı	2		
Öğrenci Başına Düşen Toplam Gider Miktarı	555 TL	Öğretmenlerin Kurumdaki Ortalama Görev Süresi	5 YIL		



Sunuş

İçinde yaşadığımız dünyamızda her şey Sürekli değişmekte, gelişmektedir. Dünyamızdaki değişimin yasası, ünlü filozof Heraklitos'un "değişmeyen tek şey değişimin kendisidir". İfadesindeki değişmeyen tek şey değişim olduğuna göre ayakta kalmak gelişmiş ve kalkınmış medeniyetler arasında var olmak için değişime uyum sağlamak zorunluluktur. Bu nedenle Okul toplumumuzun, değişen dünyamızdaki değişime ayak uydurması, özellikle bilimin ve teknolojinin değişim hızına uyum sağlaması, ülkemizin toplumsal ve ekonomik kalkınma hedeflerine ulaşabilmesi için, önemli bir etkindir.

Bu amaçla okulumuzda gerçekleştirilen bu stratejik planın, okulumuzda uygulanan yönetim, eğitim ve öğretim yaklaşımlarının, iyileştirme ve geliştirme çalışmalarının, okulumuza ait performans göstergelerinin bulunabileceği ve iyi bir rehber olacağı inancındayım. Okulumuzda Devlete, Millete faydalı ahlaklı sporcular yetiştirmek önceliğimizdir. Ayrıca okul toplumunda, daha paylaşımcı bir yaklaşımla sosyal çevremizi eğitim, bilim ve kültür merkezi durumuna dönüştürmesi; etkili okul modelimiz ile de çevremizdeki okullarımıza liderlik yapması amaçlanmıştır.

Bu planlı okul modelimizde uygulanacak yeniliklerin sağlıklı sonuçlar verebilmesi için, öncelikli olarak görev yapan tüm personelin sorumluluk ve özverisini, ayrıca okul velilerimizin de gönüllü desteklerini gerektirmektedir. Bu çalışmalarda aktif olan ve katkı sağlayacak olan herkese, şimdiden başarılar diler, sevgi ve saygılarımı sunarım.

Hilmi USKUN
Okul Müdürü

İçindekiler

1. GİRİŞ VE STRATEJİK PLANIN HAZIRLIK SÜRECİ

- 1.1. Strateji Geliştirme Kurulu ve Stratejik Plan Ekibi
- 1.2. Planlama Süreci

2. DURUM ANALİZİ

- 2.1. Kurumsal Tarihçe
- 2.2. Uygulanmakta Olan Planın Değerlendirilmesi
- 2.3. Mevzuat Analizi
- 2.4. Üst Politika Belgelerinin Analizi
- 2.5. Faaliyet Alanları ile Ürün ve Hizmetlerin Belirlenmesi
- 2.6. Paydaş Analizi
- 2.7. Kuruluş İçi Analiz

- 2.7.1. İnsan Kaynakları
- 2.7.2. Teknolojik Düzey
- 2.7.3. Mali Kaynaklar
- 2.7.4. İstatistik Veriler

- 2.8. Dış Çevre Analizi (Politik, Ekonomik, Sosyal, Teknolojik, Yasal ve Çevresel Çevre Analizi - PESTLE)
- 2.9. Güçlü ve Zayıf Yönler ile Fırsatlar ve Tehditler (GZFT) Analizi
- 2.10. Tespit ve İhtiyaçların Belirlenmesi

3. GELECEĞE BAKIŞ

- 3.1. Misyon
- 3.2. Vizyon
- 3.3. Temel Değerler
- 3.4. Amaç, Hedef Ve Performans Göstergesi ile Stratejilerin Belirlenmesi
 - 3.4.1. Amaçlar
 - 3.4.2. Hedefler
 - 3.4.3. Performans Göstergeleri
 - 3.4.4. Stratejilerin Belirlenmesi

4. MALİYETLENDİRME

5. İZLEME VE DEĞERLENDİRME

6. Tablo/Şekil/Grafikler

Tablolar

Tablo 1: Stratejik Planlama Üst Kurulu	15
Tablo 2: Stratejik Planlama Ekibi	16
Tablo 3: Üst Politika Belgeleri	21
Tablo 4: Müdürlüğümüz Faaliyet Alanları	22
Tablo 5: Paydaş Sınıflandırma Matrisi	24
Tablo 6: Okul Yönetici Sayısı	25
Tablo 7: Yardımcı /Destek personeli	25
Tablo 8: Öğrenci Sayıları	26
Tablo 9: Branş Bazında Öğretmen Norm /Mevcut /İhtiyaç	26
Tablo 10: Öğretmenlerin Hizmet Süreleri	26
Tablo 11: Teknolojik Araç-Gereç Durumu	27
Tablo 12: Fiziki Mekân Durumu	27
Tablo 13: Kaynaklar	28
Tablo 14: Harcama Kalemler	28
Tablo 15: Gelir-Gider Tablosu	29
Tablo 16: Öğrenci Durumu	29
Tablo 17: Destekleme ve Yetiştirme Kursları	29
Tablo 18: Akademik Başarı	30
Tablo 19: Faaliyetlere Katılım	30
Tablo 20: Kültürel Faaliyetler	30
Tablo 21: Bilimsel çalışma/Proje	31
Tablo 22: Sportif Etkinlikler	31
Tablo 23: Öğrenci Devam Durumu	32
Tablo 24: Sosyal Kulüpler	32
Tablo 25: Personel Devam Durumu	32
Tablo 26: Pest'le Analizi Politik Faktörler	33
Tablo 27: Pest'le Analizi Sosyokültürel Etkenler	33
Tablo 28: Pest'le Analizi Teknolojik Etkenler	34
Tablo 29: Pest'le Analizi Çevresel Etkenler	34
Tablo 30: GZFT Analizi Güçlü Yönler	36
Tablo 31: GZFT Analizi Zayıf Yönler	37
Tablo 32: GZFT Analizi Fırsatlar	38
Tablo 33: GZFT Analizi Tehditler	38

Şekiller

Şekil 1: Stratejik Plan Oluşum Şeması.....	2
Şekil 2: Aksaray Milli Eğitim Müdürlüğü Stratejik Planlama Modeli.....	3
Şekil 4: Kurumun Teknolojik İmkanları.....	13
Şekil 5: İl Milli Eğitim Müdürlüğü'nün Faaliyetlerinden Memnuniyet Düzeyi.....	14
Şekil 6: Müdürlük Fiziki Durum ve Hizmet Koşullarına Uygunluk Düzeyi.....	14
Şekil 7: Projelerin Katkı Düzeyi.....	15
Şekil 8: Projelerin Yararlılık Düzeyi.....	15
Şekil 9: Teşkilat Şeması.....	17

Kısaltmalar

AB	: Avrupa Birliđi
ABİDE	: Akademik Becerilerin İzlenmesi ve Deđerlendirilmesi
AR-GE	: Arařtırma, Geliřtirme
EBA	: Eđitim Biliřim Ađı
E-Okul	: Okul Yönetim Bilgi Sistemi
FATİH	: Fırsatları Artırma ve Teknolojiyi İyileřtirme Hareketi
GZFT	: Güçlü, Zayıf, Fırsat, Tehdit
HBÖ	: Hayat Boyu Öđrenme
İHL	: İmam-Hatip Lisesi
İKB	: İnsan Kaynakları Bölümü
KHK	: Kanun Hükmünde Kararname
LGS	: Liselere Giriř Sınavı
MEB	: Milli Eđitim Bakanlıđı
MEBBİS	: Millî Eđitim Bakanlıđı Biliřim Sistemleri
MEİS	: Milli Eđitim İstatistik Modülü
MEM	: Milli Eđitim Müdürlüđü
MTE	: Mesleki ve Teknik Eđitim
OECD	: Organisation for Economic Co-operation and Development (İktisadi İřbirliđi ve Kalkınma Teřkilatı)
PESTLE	: Politik, Ekonomik, Sosyolojik, Teknolojik, Yasal ve Ekolojik Analiz
SWOT	: Strengths, Weaknesses, Opportunities, Threats
SGB	: Strateji Geliřtirme Başkanlıđı
SP	: Stratejik Plan
STK	: Sivil Toplum Kuruluşları
TÜBİTAK	: Türkiye Bilimsel ve Teknolojik Arařtırma Kurumu
TÜİK	: Türkiye İstatistik Kurumu
YEĐİTEK	: Yenilik ve Eđitim Teknolojileri Genel Müdürlüđü

Tanımlar

Bütünleştirici eğitim (kaynaştırma eğitimi): Özel eğitime ihtiyacı olan bireylerin eğitimlerini, destek eğitim hizmetleri de sağlanarak akranlarıyla birlikte resmî veya özel örgün ve yaygın eğitim kurumlarında sürdürmeleri esasına dayanan özel eğitim uygulamalarıdır.

Destek eğitim odası: Okul ve kurumlarda, yetersizliği olmayan akranlarıyla birlikte aynı sınıfta eğitimlerine devam eden özel eğitime ihtiyacı olan öğrenciler ile üstün yetenekli öğrenciler için özel araç-gereçler ile eğitim materyalleri sağlanarak özel eğitim desteği verilmesi amacıyla açılan odaları ifade eder.

Devamsızlık: Özürlü ya da özürsüz olarak okulda bulunmama durumu ifade eder. Eğitim arama motoru: Sadece eğitim kategorisindeki sonuçların görüntülediği ve kategori dışı ve sakıncalı içeriklerin filtrelendiğini internet arama motoru.

Ortalama eğitim süresi: Birleşmiş Milletler Kalkınma Programının yayınladığı İnsani Gelişme Raporu'nda verilen ve 25 yaş ve üstü kişilerin almış olduğu eğitim sürelerinin ortalaması şeklinde ifade edilen eğitim göstergesini ifade etmektedir.

Örgün eğitim dışına çıkma: Ölüm ve yurt dışına çıkma haricindeki nedenlerin herhangi birisine bağlı olarak örgün eğitim kurumlarından ilişik kesilmesi durumunu ifade etmektedir.

Örgün eğitim: Belirli yaş grubundaki ve aynı seviyedeki bireylere, amaca göre hazırlanmış programlarla, okul çatısı altında düzenli olarak yapılan eğitimidir. Örgün eğitim; okul öncesi, ilkokul, ortaokul, ortaöğretim ve yükseköğretim kurumlarını kapsar.

Özel eğitime ihtiyacı olan bireyler (Özel eğitim gerektiren birey): Çeşitli nedenlerle, bireysel özellikleri ve eğitim yeterlilikleri açısından akranlarından beklenen düzeyden anlamlı farklılık gösteren bireyi ifade eder.

Özel yetenekli bireyler: Zeka, yaratıcılık, sanat, liderlik kapasitesi, motivasyon ve özel akademik alanlarda yaşıtlarına göre daha yüksek düzeyde performans gösteren bireyi ifade eder.

Uzaktan Eğitim: Her türlü iletişim teknolojileri kullanılarak zaman ve mekân bağımsız olarak insanların eğitim almalarının sağlanmasıdır.

Yaygın eğitim: Örgün eğitim sistemine hiç girmemiş ya da örgün eğitim sisteminin herhangi bir kademesinde bulunan veya bu kademedan ayrılmış ya da bitirmiş bireylere; ilgi, istek ve yetenekleri doğrultusunda ekonomik, toplumsal ve kültürel gelişmelerini sağlayıcı nitelikte çeşitli süre ve düzeylerde hayat boyu yapılan eğitim, öğretim, üretim, rehberlik ve uygulama etkinliklerinin bütünüdür.

GİRİŞ

VE

STRATEJİK PLANIN

HAZIRLIK SÜRECİ

1.Giriş

Günümüzde kamu kaynaklarının etkili, ekonomik ve verimli bir şekilde kullanıldığı, hesap verebilir ve saydam bir yönetim anlayışını gündeme getirmiştir. Ülkemizde de kamu mali yönetimini bu anlayışa uygun olarak yapılandırmak amacıyla 5018 Sayılı Kamu Mali Yönetimi ve Kontrol Kanunu uygulamaya konulmuştur.

5018 sayılı Kamu Mali Yönetimi ve Kontrol Kanunu kamu idarelerine kalkınma planları, ulusal programlar, ilgili mevzuat ve benimsedikleri temel ilkeler çerçevesinde geleceğe ilişkin misyon ve vizyonlarını oluşturma, stratejik amaçlar ve ölçülebilir hedefler belirleme, performanslarını önceden belirlenmiş olan göstergeler doğrultusunda ölçme ve bu süreçlerin izlenip değerlendirilmesi amacıyla katılımcı yöntemlerle stratejik plan hazırlama zorunluluğu getirmiştir.

5018 sayılı Kamu Mali Yönetimi ve Kontrol Kanunu kapsamında Aksaray spor lisesi 2024-2028 dönemi stratejik planının hazırlanması sürecinin temel aşamaları; kurul ve ekiplerin oluşturulması, çalışma takviminin hazırlanması, uygulanacak yöntemlerin ve yapılacak çalışmaların belirlenmesi şeklinde olmuştur.

1.1.Strateji Geliştirme Kurulu ve Stratejik Plan Ekibi

Stratejik plan hazırlık çalışmalarının başladığı, 2018/16 sayılı Genelge ile duyurulmuştur. Üst kurul toplantısında; stratejik planlama ekip üyeleri üst bilgi ve donanımına sahip kişilerden seçilmiş katılımcı ve gönüllülük ilkesine dikkat edilmiştir. Üst kurulun ve stratejik planlama ekibinin planlamaya hakim olması için ilk iş Millî Eğitim Bakanlığı 2019-2023 Stratejik Plan'ı ile Aksaray milli eğitim müdürlüğü 2010-2014 ve 2015-2019 Stratejik Planları incelenmiş ve bu doğrultuda görev paylaşımı yapılmıştır.

Okulumuzun stratejik planlama kurul, ekip ile ilgili bilgiler Tablo 1 ve 2'de yer almaktadır.

Tablo 1: Stratejik Planlama Üst Kurulu

STRATEJİ GELİŞTİRME KURULU	
Adı Soyadı	Unvanı
Hilmi USKUN	OKUL MÜDÜRÜ
Ayhan ATEŞ	MÜDÜR YARDIMCISI
Hatice ÖKÇE	REHBER ÖĞRETMEN
Bircan KARATAŞ	OKUL AİLE BİRLİĞİ BAŞKANI
Necati DAĞDELEN	OKUL AİLE BİRLİĞİ YÖNETİM KURULU ÜYESİ

Tablo 2: Stratejik Planlama Ekibi

STRATEJİK PLAN EKİBİ	
Adı Soyadı	Unvanı
Afife DENİZ	MÜDÜR YARDIMCISI
Selda AKDEMİRÇİ	İNGİLİZCE ÖĞRETMENİ
Halil Cemal ARIBAŞ	FİZİK ÖĞRETMENİ
Medine YEŞİLKAYA	BEDEN EĞİTİMİ ÖĞRETMENİ
Mustafa PANCAREKEN	TÜRK DİLİ VE EDEBİYATI ÖĞRETMENİ
Tuncay ÜNÜVAR	GÖNÜLLÜ VELİ
Esra AKPINAR	GÖNÜLLÜ VELİ

1.2. Stratejik Plan Hazırlık Süreci

Aksaray spor lisesi 2024-2028 Stratejik Planı çalışmaları kapsamında, öncelikle tüm okul çalışanlarına gerekli duyurular yapılmıştır. Strateji geliştirme kurulu ile diğer paydaşların katılımı ile başta Eğitim Vizyonu 2023, uygulanmakta olan stratejik planın değerlendirilmesi, mevzuat, üst politika belgeleri, paydaş, PESTLE, GZFT ve kuruluş içi analizlerinden elde edilen veriler ışığında eğitim ve öğretim sistemine ilişkin sorun ve gelişim alanları ile eğitime ilişkin öneriler tespit edilmiştir. Bakanlığın belirlemiş olduğu 3 tema altında 19 stratejik amaç, hedefler ile Mili eğitim müdürlüğünün belirlediği 7 amaç ve 21 hedef doğrultusunda gerçekleştirecek strateji ve eylemler incelenmiştir. Bunlara yönelik stratejik hedef, strateji, gösterge ve eylemler belirlenmiştir. Stratejilerin yaklaşık maliyetlerinden yola çıkılarak stratejik amaç ve hedeflerin tahmini kaynak ihtiyaçları hesaplanmıştır. Planda yer alan stratejik amaç ve hedeflerin gerçekleştirme durumlarının takip edilebilmesi için de stratejik plan izleme ve değerlendirme modeli oluşturulmuştur.

Stratejik planlama koordinasyon ekibi periyodik olarak 3 ayda bir toplanarak stratejik planlama sürecini izlemiş, olası aksaklıklar tespit edilerek gerekli önlemleri almışlardır. İç ve dış paydaşlara beyin fırtınası yoluyla belirlenerek iç ve dış paydaşlara yönelik olarak “Paydaş Görüş” ölçekleri düzenlenmiştir.

DURUM ANALİZİ

2.DURUM ANALİZİ

Stratejik planlama sürecinin ilk adımı olan durum analizi, okulumuzun/kurumumuzun “neredeyiz?” sorusuna cevap vermektedir. Okulumuzun/kurumumuzun geleceğe yönelik amaç, hedef ve stratejiler geliştirebilmesi için öncelikle mevcut durumda hangi kaynaklara sahip olduğu ya da hangi yönlerinin eksik olduğu ayrıca, okulumuzun/kurumumuzun kontrolü dışındaki olumlu ya da olumsuz gelişmelerin neler olduğu değerlendirilmiştir. Dolayısıyla bu analiz, okulumuzun/kurumumuzun kendisini ve çevresini daha iyi tanımasına yardımcı olacak ve stratejik planın sonraki aşamalarından daha sağlıklı sonuçlar elde edilmesini sağlayacaktır.

Durum analizi bölümünde, aşağıdaki hususlarla ilgili analiz ve değerlendirmeler yapılmıştır;

- Kurumsal tarihçe
- Uygulanmakta olan planın değerlendirilmesi
- Mevzuat analizi
- Üst politika belgelerinin analizi
- Faaliyet alanları ile ürün ve hizmetlerin belirlenmesi
- Paydaş analizi
- Kuruluş içi analiz
- Dış çevre analizi (Politik, ekonomik, sosyal, teknolojik, yasal ve çevresel analiz)
- Güçlü ve zayıf yönler ile fırsatlar ve tehditler (GZFT) analizi
- Tespit ve ihtiyaçların belirlenmesi

2.1.Kurumsal Tarihçe



Okulumuz 2009-2010 Eğitim-Öğretim yılında Aksaray Güzel Sanatlar ve Spor Lisesi olarak Eğitim- Öğretime başlamış 2014 Haziran ayı itibariyle Güzel Sanatlar Lisesi bünyesinden ayrılarak Aksaray Spor Lisesi olarak 2014-2015 Eğitim-Öğretim yılı itibari ile eğitim-öğretime devam etmiştir. 2020-2021 Eğitim Öğretim yılında yeni binasına taşınmıştır. Okulumuz Aratol Bahçeli Mahallesi sınırları içindeki Süleyman DEMİREL Eğitim Kampüsü'nde, 35.000 metrekarelik ihata duvarı ile çevrili bir alan içinde, bir eğitim öğretim binası, bir yatılı öğrenci pansiyonu, bir lojman binası bulunmaktadır. Aksaray Polis Meslek Yüksek Okulu, Aksaray Anadolu İmam Hatip Lisesi, Aksaray 75.Yıl Mesleki ve Teknik Anadolu Lisesi, Aksaray İlköğretim Okulu ve Meslek Eğitim Merkezi okulumuza komşu okullardır.

2023-2024 Eğitim ve öğretim yılı itibari ile 201 öğrenci mevcuduna sahip olan okulumuz bünyesinde hemen hemen her branştan bazıları milli olmak üzere birçok sporcu barındırmaktadır. Okulumuz Aksaray Spor Lisesi kurulduğundan bu yana Aksaray ilinde düzenlenen katıldığımız tüm müsabakalarda derecelerimiz ve başarılarımız bulunmaktadır.

Okulumuzu tercih eden öğrencilerimizden büyük bir çoğunluğunun hedefi Beden Eğitimi ve Spor öğretmenliği veya Spor yöneticiliğidir. Kurum olarak asli amacımız öğrencilerimizi bu doğrultuda hazırlayıp yönlendirmek ve spor ahlakı, spor kültürü, spor bilinci konularında yetiştirdiğimiz öğrencilerimizi topluma kazandırmaktır.

2.2.Uygulanmakta Olan Planın Değerlendirilmesi

2015 yılında yürürlüğe giren Müdürlüğümüz 2015-2019 Stratejik Planı; stratejik plan hazırlık süreci, durum analizi, geleceğe yönelim, maliyetlendirme ile izleme ve değerlendirme olmak üzere beş bölümden oluşturulmuştur. Bunlardan izleme ve değerlendirme faaliyetlerine temel teşkil eden stratejik amaç, stratejik hedef, performans göstergesi ve stratejilerin yer aldığı geleceğe yönelim bölümü eğitim ve öğretime erişim, eğitim ve öğretimde kalite ve kurumsal kapasite olmak üzere üç tema halinde yapılandırılmıştır. Söz konusu üç tema altında 3 stratejik amaç, 4 hedef, 22 performans göstergesi ve 32 stratejiye yer verilmiştir.

İlimiz genelindeki ortaokul öğrenci ve velilerine okulumuzun alan ve dalları ile fiziki şartları belirlenen stratejilerin uygulaması ile tanıtılmış , okulumuzu tercih eden öğrenci sayısını artış gözlenmiştir. öğrencilerin uyum ve devamsızlık sorunlarını gideren etkin bir yönetim yapısı kurulmuş ama devamsızlık konusunda eksiklikler gözlenmiştir.

Öğrencilerimizin gelişmiş dünyaya uyum sağlayacak şekilde donanımlı bireyler olabilmesi akademik ve sosyal etkinlik stratejileri uygulanmış ve her öğrencinin en az bir sosyal etkinliğe katılımı sağlanmıştır..

Öğrenme kazanımlarını takip ve velileri de sürece dâhil ederek öğrencilerimizin akademik başarıları ve sosyal faaliyetlere etkin katılımındaki artışlar gözlenmiştir. Akademik başarıdaki eksiklikler gözlenmiş nedenleri bilimsel olarak ortaya konularak bir sonraki plan döneminde etkin ve verimli çalışarak performans göstergeleri olarak alınacaktır

Etkin bir rehberlik anlayışı stratejileri uygulanarak öğrencilerimizi ilgi ve becerilerini ön plana çıkaran stratejiler uygulanmıştır.

Eğitim ve öğretim faaliyetlerinin daha nitelikli olarak verilebilmesi için okulumuzun kurumsal kapasitesi güçlendirme adına fiziki çalışmalar yapılmıştır.

Öğrencilerin sadece sportif değil aynı zamanda bilimsel, kültürel, sanatsal faaliyetlere katılımının istenilen düzeye çıkamadığı aynı zamanda ulusal sınavlardaki alt testlerdeki ortalama netlerimizin oldukça düşük olduğu gözlenmiştir. Üniversiteye yerleşen öğrenci yüzdeleri performans göstergelerine konulacaktır.

2.3 Yasal Yükümlülükler ve Mevzuat Analizi

Mevzuat analizi aşamasında, Cumhurbaşkanlığı Teşkilatı Hakkında Cumhurbaşkanlığı Kararnamesi, Millî Eğitim Bakanlığının görev alanı kapsamındaki Kanunlar incelenmiştir. İncelenen mevzuat çerçevesinde, Bakanlığımız faaliyet alanı kapsamında olan ve önümüzdeki 5 yıllık sürede ulaşılması öngörülen amaç ve hedeflere dayanak oluşturan mevzuat hükümlerine aşağıda özet şeklinde durum analizi raporunda ise ayrıntılı olarak yer verilmiştir.

10.07.2018 tarihli ve 30474 sayılı Resmî Gazete’de yayımlanarak yürürlüğe giren Cumhurbaşkanlığı Teşkilatı Hakkında Cumhurbaşkanlığı Kararnamesi’ne göre Bakanlığın görevleri şunlardır:

1. orta öğretim çağındaki öğrencileri bedenî, zihnî, ahlaki, manevî, sosyal ve kültürel nitelikler yönünden geliştiren ve insan haklarına dayalı toplum yapısının ve küresel düzeyde rekabet gücüne sahip ekonomik sistemin gerektirdiği bilgi ve becerilerle donatarak geleceğe hazırlayan eğitim ve öğretim programlarını uygulamak, güncellemek; öğretmen ve öğrencilerin eğitim ve öğretim hizmetlerini bu çerçevede yürütmek ve denetlemek,

2. Eğitime erişimi kolaylaştıran, her vatandaşın eğitim fırsat ve imkânlarından eşit derecede yararlanabilmesini teminat altına alan stratejiler geliştirmek, uygulamak, uygulanmasını izlemek ve koordine etmek,

3. Kız öğrencilerin, engellilerin ve toplumun özel ilgi bekleyen diğer kesimlerinin eğitime katılımını yaygınlaştıracak stratejiler geliştirmek, uygulamak ve uygulanmasını koordine etmek,

4. Özel yetenek sahibi kişilerin bu niteliklerini koruyucu ve geliştirici özel eğitim ve öğretim programlarını uygulamak ve uygulanmasını koordine etmek.

2.4.Üst Politika Belgeleri Analizi

Okul müdürlüğümüze görev ve sorumluluk yükleyen amir hükümlerin tespit edilmesi için tüm üst politika belgeleri taranmış ve bu belgelerde yer alan politikalar incelenmiştir.

Tablo 3: Üst Politika Belgeleri

Temel Üst Politika Belgeleri	Diğer Üst Politika Belgeleri
Orta Vadeli Programlar	TÜBİTAK Vizyon 2023 Eğitim ve İnsan Kaynakları Raporu
Millî Eğitim Bakanlığı 2023 Eğitim Vizyonu	Mesleki Eğitim Kurulu Kararları
MEB 2015-2019 Stratejik Planı	Ulusal Öğretmen Strateji Belgesi (2017-2023)
Millî Eğitim Şura Kararları	Türkiye Yeterlilikler Çerçevesi
Millî Eğitim Kalite Çerçevesi	Ulusal ve Uluslararası Kuruluşların Eğitim ve Türkiye ile İlgili Raporları
MEM 2015-2019 Stratejik Plan	
Okul/kurumu ilgilendiren ulusal, bölgesel ve sektörel strateji eylem planları	

2.5 Faaliyet Alanları ile Ürün/Hizmetlerin Belirlenmesi

2024-2028 stratejik plan hazırlık sürecinde Müdürlüğümüzün faaliyet alanları ile ürün ve hizmetlerinin belirlenmesine yönelik çalışmalar yapılmıştır. Bu kapsamda Müdürlüğümüzün faaliyetleri ve ürün ve hizmetleri belirlenmiştir. Müdürlüğümüzün faaliyet alanları ile ürün ve hizmetleri şu şekildedir:

Tablo 4: Müdürlüğümüzün Faaliyet Alanları

Faaliyet Alanı	Ürün/Hizmetler
Öğretim-eğitim faaliyetleri	<p>Öğrenci İşleri</p> <p>Öğrencilerin kayıt, nakil ve mezuniyet işlemlerini yürütmek *Disiplin İşlemlerini Yürütmek *Hizmet içi eğitim faaliyetleri ile ilgili iş ve işlemleri yürütmek *Özlük hakları ile ilgili iş ve işlemleri yürütmek *Sendikal Hizmetler ile ilgili iş ve işlemleri yürütmek *Öğretmenevlerinden faydalanma başvuru işlemlerini yürütmek *Okulda öğretmenler için uygun dinlenme ortamları hazırlamak *Öğretmenler günü ile ilgili programlar hazırlamak *Hizmet iç eğitim ihtiyaçlarını belirlemek ve üst birimleri bilgilendirmek *Personelin kişisel gelişimlerini tamamlamalarını sağlamak *Yenilikçi ve uzaktan eğitim faaliyetlerinden personelin faydalanmasını sağlamak *Personeli hizmet içi eğitim faaliyetleri hakkında bilgilendirmek *Veli toplantılarını yapmak *Veli iletişim hizmetlerini gerçekleştirmek *Okul-Aile Birliği faaliyetlerini okul aile birliği yönetimi ile birlikte yürütmek *Anne - Baba Eğitimi çalışmalarını yapmak *Okul içindeki şikâyetlerin değerlendirilmesini sağlamak *Ön inceleme işlemlerinin yürütülmesini takip etmek *Denetim çalışmalarının sonuçlarını incelemek ve değerlendirmek *Okuldaki iş ve işlemlerin denetime hazır halde olmasını sağlamak *Mevzuatın uygulanmasında tereddüde düşülen hususlarda üst birimlerden görüş almak ve bunu paylaşmak * Okul çalışmalarının düzenli olarak denetimi * Çalışanlarla periyodik olarak değerlendirme toplantısı yapılması * Ders ücreti karşılığı görevlendirmelerin yapılması * Personelin göreve başlama ve görevden ayrılma işlemlerinin yapılması</p>
Rehberlik faaliyetleri	<p>Öğrencilere rehberlik yapmak Velilere rehberlik etmek Rehberlik faaliyetlerini yürütmek. öğrenci başarısını geliştirmek için çalışmalar yapmak *Öğretim programları, yöntem ve teknikler, ölçme ve değerlendirme çalışmalarında öğretmen, öğrenci ve velileri bilgilendirmek *Okuldaki rehberlik hizmetlerini planlamak *Rehberlik hizmetlerinin yürütülmesi ile ilgili gerekli kurul ve komisyonları kurmak ve çalıştırmak *RAM ile ilgili iş birliği yapmak *Kaynaştırma eğitimi alan bireylerle ilgili iş ve işlemleri yapmak şiddet eylem planını hazırlamak ve uygulamak</p>
Sosyal faaliyetler	Bilimsel, sosyal ve kültürel çalışmaları yürütmek
Sportif faaliyetler	Sosyal-sportif çalışmalara katılma Lisans işlemlerinin yapılmasını sağlama Çeşitli spor dallarında öğrencilerin yetiştirilmesi için gerekli egzersizlerin ve çalışmaların yapılmasını sağlamak ve bu öğrencilerin ilgili yarışmalara katılmaları için gerekli işlemleri yerine getirmek.
Kültürel ve sanatsal faaliyetler	*Bilimsel, sosyal ve kültürel çalışmaları yürütmek *Belirli gün ve haftalarla ilgili etkinlikleri yürütmek *İnceleme, tanıma ve araştırma amaçlı gezilerin düzenlenmesini sağlamak *Öğrencilerin değerler eğitimlerini almalarını sağlamak *Okulda okuma alışkanlığının artırıcı çalışmalar yapmak.
İnsan kaynakları faaliyetleri (mesleki gelişim faaliyetleri, personel etkinlikleri...)	Personelin her türlü özlük işlemlerinden okuldan yapılabilecek olanları İL MEM koordinesi ile yürütmek *MEBBİS sistemi üzerinden e-personel modülün de personelle ilgili bilgileri güncel tutmak ve kişisel verileri korumak *
Okul aile birliği faaliyetleri	
Öğrencilere yönelik faaliyetler	Öğrencilerin zararlı alışkanlıklardan uzak tutmak için tedbirler alma İnceleme, tanıma ve araştırma amaçlı gezilerin düzenlenmesini sağlamak *Öğrencilerin değerler eğitimlerini almalarını sağlamak *Okulda okuma alışkanlığının artırıcı çalışmalar yapmak. *Öğrencilerin kişisel, sosyal ve değerler imiz açısından donanımı için değerler eğitimi almalarını sağlamak
Ölçme değerlendirme faaliyetleri	
Öğrenme ortamlarına yönelik faaliyetler	
Ders dışı faaliyetler	

2.6. Paydaş Analizi

Katılımcılık ilkesi doğrultusunda kamu idaresinin etkileşim içinde olduğu tarafların görüşlerini alması ve elde ettiği görüşleri planlama sürecinde dikkate alması stratejik planlama sürecinde önemli bir rol oynamaktadır.

Aksaray spor lisesi belirlemiş olduğu kriterler doğrultusunda iç ve dış paydaşlar belirlenmiş, öncelik sıralaması yapılmış, kurumumuz hakkındaki görüşlerini alabilmek için bir "iç ve dış Paydaş Anketi" geliştirilmiştir.

Elde edilen görüş ve öneriler sorun alanlarının belirlenmesinde dikkate alınmış ve geleceğe yönelik bölümündeki hedef ve stratejilere yansıtılmıştır.

Kurumumuzun temel paydaşları öğrenci, veli ve öğretmen olmakla birlikte eğitimin dışsal etkisi nedeniyle okul çevresinde etkileşim içinde olunan geniş bir paydaş kitlesi bulunmaktadır. Paydaşlarımızın görüşleri anket, toplantı, dilek ve istek kutuları, elektronik ortamda iletilen önerilerde dâhil olmak üzere çeşitli yöntemlerle sürekli olarak alınmaktadır. Kurumumuzun en önemli paydaşları arasında yer alan öğrenci, veli ve öğretmenlerimize yönelik olarak anket uygulanmıştır. 5'li Likert Ölçeğine göre hazırlanmış olan anketlerde öğretmenler için toplam 14, öğrenciler için toplam 14, veliler için ise yine 14 soruya yer verilmiştir. Değerlendirme yapılırken "Katılıyorum" ve "Tamamen Katılıyorum", "Kısmen Katılıyorum" ile "Kararsızım" birlikte yorumlanmış olup, "Katılmıyorum" maddesi ise yalnız değerlendirilmiştir. Paydaşların kurumla ilişkileri belirlenerek iç paydaş /dış paydaş /yararlanıcı olarak sınıflandırılması yapılmıştır

Tablo 5: Paydaş Sınıflandırma Matrisi

PAYDAŞLAR	İÇ	DIŞ	YARARLANICI		
	PAYDAŞLAR	PAYDAŞLAR	Stratejik ortak	Tedarikçi	Müşteri, hedef kitle
Millî Eğitim Bakanlığı		X	X		
Valilik		X	X		
Millî Eğitim Müdürlüğü Çalışanları		X	X		
İlçe Millî Eğitim Müdürlükleri		X	X		
Okullar ve Bağlı Kurumlar		X	X		
Öğretmenler ve Diğer Çalışanlar	X		X		
Öğrenciler ve Veliler	X				X
Okul Aile Birliği	X				X
Üniversite		X	X		
Özel İdare		X		X	
Belediyeler		X		X	
Güvenlik Güçleri (Emniyet, Jandarma)		X		X	
Bayındırlık ve İskân Müdürlüğü		X		X	
Sosyal Hizmetler Müdürlüğü		X		X	
Gençlik ve Spor Müdürlüğü		X		X	
Muhtarlık		X	X		
İşveren kuruluşlar		X		X	
Sivil Toplum Kuruluşları		X	X		
Turizm Uygulama otelleri		X	X		

Aksaray Spor Lisesi Müdürlüğü Stratejik Planı (2024-2028) hazırlama çalışmaları kapsamında okulumuzdaki öğretmenlerin tamamına (22 Öğretmen) “Öğretmen Görüş ve Değerlendirmeleri” anket formu uygulanmıştır. Okulumuzda görev yapan öğretmenlerimizin görüşleriyle okulumuzun sorunları ve iyileştirmeye açık alanlarını tespit etmek amacıyla uygulamış olduğumuz anket madde madde ele alınarak değerlendirilmiştir.

2.7.Okul/Kurum İçi Analiz

2024-2028 Stratejik Plan hazırlık çalışmaları kapsamında analiz çalışmaları gerçekleştirilmiştir. Bu çalışmadan elde edilen bulgu, sonuç, öneri ve değerlendirmeler aşağıda sunulmuştur.

- 1- Kurum içi kültür
- 2- Çalışanların motivasyonu
- 3- Kurumsal değerler
- 4- Kurum içi iletişim
- 5- Çalışanların karar alma süreçlerine etkin katılımları,
- 6- Bilgi paylaşımı ve birimler arası koordinasyon,

Gerçekleştirilen analizlere göre kurumun güçlü olduğu alanlar öncelik sırasına göre:

- 1- Kurum çalışanları arasındaki iş birliği
- 2- Öğretmenlerin proje hazırlama süreçlerine katılımları
- 3- Yöneticilerin katılımcılığı desteklemeleri
- 4- Yeni fikirlere ve uygulamalara uyum

Tablo 6: Okul Yönetici Sayısı

YÖNETİCİ SAYILARI			
	Müdür	Müdür Başyardımcısı	Müdür Yardımcısı
Norm	1	1	2
Mevcut	0	1	2

Tablo7 : Yardımcı /Destek personeli

Sıra	Branş	Norm	Mevcut	İhtiyaç
1	Memur	2	1	1
2	Destek Personeli (Kadrolu/Sözleşmeli)	4	2	2
3	Güvenlik Görevlisi	-	-	1

Tablo 8: Öğrenci Sayıları

ÖĞRENCİ SAYILARI			
SINIF	SAYI	SINIF	SAYI
9A	31	11A	17
9B	30	11B	23
10A	32	12A	24
10B	31	12B	20

2.7.1. İnsan Kaynakları

Tablo 9: Branş Bazında Öğretmen Norm /Mevcut /İhtiyaç

Sıra	Branş	Norm	Mevcut	İhtiyaç
1	Türk Dili ve Edebiyatı	2	2	0
2	Tarih	1	1	0
3	Coğrafya	1	1	0
4	Din Kültürü ve Ahlak Bilgisi	1	1	0
5	Beden Eğitimi	8	7	1
6	Görsel Sanatlar	1	1	0
7	Matematik	2	2	0
8	Fizik	1	1	0
9	Kimya	1	1	0
10	Biyoloji	1	1	0
11	İngilizce	1	1	0
12	Fransızca	1	1	0
13	Rehberlik	1	1	0
TOPLAM				

Tablo 10: Öğretmenlerin Hizmet Süreleri

Hizmet Süreleri	Branşı	Kadın	Erkek	Hizmet Yılı	Toplam
1-3 Yıl		0	0		0
4-6 Yıl		3	1		4
7-10 Yıl		2	1		3
11-15 Yıl		2	1		3
16-20		1	3		4
20 ve üzeri		4	7		11

2.7.2.Teknolojik Düzey

Tablo 11: Teknolojik Araç-Gereç Durumu

Araç-Gereçler	2021	2022	2023	İhtiyaç
Etkileşimli Tahta	8	8	8	Çalışmayan etkileşimli tahtaların yenilenmesi
Bilgisayar	8	8	8	Taşınabilir bilgisayar
Yazıcı/Fotokopi Makinası	8	8	8	

Tablo 12: Fiziki Mekân Durumu

Fiziki Mekân	Var	Yok	Adedi	İhtiyaç	Açıklama
Öğretmen Çalışma Odası	X		1		
Ekipman Odası	X		1		
Kütüphane	X		1		
Rehberlik Servisi	X		1		
Resim Odası		X			
Müzik Odası		X			
Çok Amaçlı Salon	X		1		
Spor Salonu	X		1	1	Spor salonumuz dersler ve antrenmanlar için yetersizdir.

2.7.3.Mali Kaynaklar

Tablo 13: Kaynaklar

Kaynaklar	2024	2025	2026	2027	2028
Genel Bütçe					
Okul Aile Birliđi	70000	80000	90000	100000	120000
Özel İdare					
Kira Gelirleri	18000	22000	26000	28000	30000
Dış Kaynak/Projeler					
Diđer					
TOPLAM	88000	102000	116000	128000	150000

Tablo 14: Harcama Kalemler

Harcama Kalemi	Çeşitleri
Personel	
Onarım	Okul/kurum binası ve tesisatlarıyla ilgili her türlü küçük onarım; makine, bilgisayar, yazıcı vb. bakım giderleri
Sosyal-sportif faaliyetler	Etkinlikler ile ilgili giderler
Temizlik	Temizlik malzemeleri alımı
İletişim	Telefon, faks, internet, posta, mesaj giderleri
Kırtasiye	Her türlü kırtasiye ve sarf malzemesi giderleri

Tablo 15: Gelir-Gider Tablosu

YILLAR	2021		2022		2023	
HARCAMA KALEMLERİ	GELİR	GİDER	GELİR	GİDER	GELİR	GİDER
Temizlik	6000	6000	10000	10000	14000	14000
Küçük Onarım	-	-	23000	23000	27000	27000
Bilgisayar Harcamaları	-	-	-	-	-	-
Büro Makinaları Harcamaları	-	-	-	-	-	-
Telefon	-	-	-	-	-	-
Sosyal Faaliyetler	-	-	-	-	-	-
Kırtasiye	2000	2000	4000	4000	6000	6000
GENEL						

2.7.3.İstatistik Veriler

Tablo 16: Öğrenci Durumu

ÖĞRENCİ DURUMU	2020-2021	2021-2022	2022-2023
Genel Öğrenci mevcudu	208	202	198
Ortalama Sınıf Mevcudu	25	25	25
Mevcudu en fazla olan sınıf öğrenci sayısı	30	30	30
Mevcudu en az olan sınıf öğrenci sayısı	17	18	19
Kaynaştırma eğitime tabi öğrenci sayısı	0	0	0

Tablo 17: Destekleme ve Yetiştirme Kursları

DESTEKLEME YETİŞTİRME KURSLARI (DYK)	2020-2021	2021-2022	2022-2023
Kurs Açılan Dersler	3	3	-
Kursa Katılan Öğrenci Sayısı	55	60	-
Kurslarda Görev Alan Öğretmen Sayısı	3	3	-

Tablo 18: Akademik Başarı

OKULUN AKADEMİK BAŞARISI	2020-2021	2021-2022	2022-2023
Ulusal düzeyde yapılan sınavlarda başarı sağlayan öğrenci oranı	0	1	2
İl başarı sırası	1	1	1
Sınıfını doğrudan geçen öğrenci oranı			
Sınıf tekrarı yapan öğrenci oranı			

Tablo 19: Faaliyetlere Katılım

OKUL FAALİYETLERİNE KATILIM	Kutlama Etkinlikleri			Anma Günleri			Kermesler		
	Görevli Öğretmen Sayısı	Katılan Öğrenci Sayısı	Katılan Veli sayısı	Görevli Öğretmen Sayısı	Katılan Öğrenci Sayısı	Katılan Veli sayısı	Görevli Öğretmen Sayısı	Katılan Öğrenci Sayısı	Katılan Veli sayısı
2020-2021	2	200	20	10	200	10	-	-	-
2021-2022	3	200	30	10	200	15	-	-	-
2022-2023	3	200	35	10	200	20	-	-	-

Tablo 20: Kültürel Faaliyetler

OKUL KÜLTÜREL FAALİYETLERİNE KATILIM	GEZİLER			SERGİLER			TİYATRO-DİNLETİ		
	Görevli Öğretmen Sayısı	Katılan Öğrenci Sayısı	Katılan Veli sayısı	Görevli Öğretmen Sayısı	Katılan Öğrenci Sayısı	Katılan Veli sayısı	Görevli Öğretmen Sayısı	Katılan Öğrenci Sayısı	Katılan Veli sayısı
2020-2021	3	200	20	-	-	-	-	-	-
2021-2022	6	200	25	-	-	-	-	-	-
2022-2023	7	200	30	-	-	-	-	-	-

Tablo 21: Bilimsel çalışma/Proje

BİLİMSEL ÇALIŞMA PROJE DURUMU	2020-2021	2021-2022	2022-2023
Okul bilimsel araştırmaları (Okulun paydaşlarınca yapılan bilimsel araştırmalar belirtilir.)	-	-	-
Okul bilimsel yayınları (Okul/kurum ya da okul paydaşlarınca yayımlanan kitap, makale vb. bilimsel yayımlardan bahsedilir.)	-	-	-
Okulun Katıldığı Proje Sayısı	-	-	-

Tablo 22: Sportif Etkinlikler

		2020-2022	2021-2023	2022-2024
Hentbol	Antrenör Sayısı	2	2	2
	Lisanslı Öğrenci Sayısı	22	18	16
	Kazanılan Başarılar	Liseli Kızlar Aksaray Şampiyonluğu Yarı Final 1.si Türkiye 4.sü	Liseli Kızlar Aksaray Şampiyonluğu Yarı Final 1.si Türkiye 3.sü	Liseli Kızlar Aksaray Şampiyonluğu Yarı Final 1.si
	Mezun olduktan sonra spora devam eden öğrenci sayısı	4	2	2
Voleybol	Antrenör Sayısı	2	2	2
	Lisanslı Öğrenci Sayısı	20	20	20
	Kazanılan Başarılar	Genç Kızlar ve Genç Erkekler il Birincilikleri	Genç Kızlar ve Genç Erkekler il Birincilikleri	Genç Kızlar ve Genç Erkekler il Birincilikleri
	Mezun olduktan sonra spora devam eden öğrenci sayısı	15	15	15
Korfbol	Antrenör Sayısı		1	1
	Lisanslı Öğrenci Sayısı		18	27
	Kazanılan Başarılar		il Birinciliği	il Birinciliği
	mezun olduktan sonra spora devam eden öğrenci sayısı		3	4
Futsal	Antrenör Sayısı	2	2	2
	Lisanslı Öğrenci Sayısı	25	25	25
	Kazanılan Başarılar	Genç Kızlar ve Genç Erkekler il Birincilikleri	Genç Kızlar ve Genç Erkekler il Birincilikleri	Genç Kızlar ve Genç Erkekler il Birincilikleri
	mezun olduktan sonra spora devam eden öğrenci sayısı	15	15	15
Badminton	Antrenör Sayısı	1	1	1
	Lisanslı Öğrenci Sayısı	10	10	10
	Kazanılan Başarılar	Genç Kızlar ve Genç Erkekler il Birinciliği	Genç Kızlar ve Genç Erkekler il Birinciliği	Genç Kızlar ve Genç Erkekler il Birinciliği
	mezun olduktan sonra spora devam eden öğrenci sayısı			
Bilardo	Antrenör Sayısı	1	1	1
	Lisanslı Öğrenci Sayısı	10	10	10
	Kazanılan Başarılar	Bilardo il Birinciliği	Bilardo il Birinciliği Türkiye İkinciliği	Bilardo il Birinciliği Türkiye İkinciliği
	mezun olduktan sonra spora devam eden öğrenci sayısı	6	6	6

Tablo 23: Öğrenci Devam Durumu

ÖĞRENCİ DEVAM DURUMU	2020-2021	2021-2022	2022-2023
Öğrencilerin Devamsızlık Ortalaması	25	20	22
Devamsızlıktan Kalan Öğrenci Sayısı	-	-	6
Önceki Yıl devamsız olup da devamı sağlanan öğrenci sayısı	-	-	-

Tablo 24: Sosyal Kulüpler

KURULAN SOSYAL KULÜPLER	KULÜPLERİN GERÇEKLEŞTİRDİĞİ FAALİYET SAYISI		
	2020-2021	2021-2022	2022-2023
Kültür ve Edebiyat Kulübü	5	5	5
Kızılay ve Kan Bağışı Kulübü	2	2	3
Yeşilay Kulübü	1	2	2
Spor Kulübü	3	4	5
Değerler Eğitimi Kulübü	1	2	3
Afet Acil Yardım Kulübü	3	4	4

Tablo 25: Personel Devam Durumu

PERSONEL DEVAM DURUMU	2020-2021	2021-2022	2022-2023
Personel Sevk Alma ortalaması	10	22	26
Zorunlu izinler hariç alınan izin süreleri	30	38	42
Alınan rapor ortalaması	39	32	36

2.8.Dış Çevre Analizi (PESTLE)

Bu bölümde ilimizdeki, bölgemizdeki ve ülkemizdeki politik, ekonomik, sosyal- kültürel, teknolojik, ekolojik ve legal faktörler analiz edilmiştir. Müdürlüğü etkileyen ya da etkileyebilecek değişiklik ve eğilimlerin sınıflandırılması bu analizin ilk aşamasını oluşturmaktadır. Aşağıdaki matriste PESTLE unsurları içerisinde gerçekleşmesi muhtemel olan hususlar ile bunların oluşturacağı potansiyel fırsatlar ve tehditler ortaya konulmaktadır.

Tablo 26: Pest'le Analizi Politik Faktörler

Politik Faktörler
Eğitimin, merkezi yönetim anlayışından yerinden yönetim anlayışına doğru kayması Türkiye'nin Avrupa Birliğine tam üyelik süreci ve eğitim alanında Avrupa Birliği Müktesebatına uyum çalışmaları
MEB yasa, yönetmelik ve mevzuat değişiklikleri Yabancı dil eğitimine erken yaşlarda başlanması
Öğrencilerin değişik ihtiyaçlarına, doğal yeteneklerine ve ilgi alanlarına odaklanma 4+4+4 kademeli zorunlu eğitim sisteminin tesis edilmesi ve müfredatın bu doğrultuda yenilenmesi
Eğitim sisteminde, bireylerin kişilik ve kabiliyetlerini geliştiren, hayat boyu öğrenme yaklaşımının uygulanması

Tablo 27: Pest'le Analizi Sosyokültürel Etkenler

Sosyokültürel Etkenler
Kariyer beklentileri, Ailelerin ve öğrencilerin bilinçlenmeleri, Aile yapısındaki değişimler (geniş aileden çekirdek aileye geçiş, erken yaşta evlenme vs.), Nüfus artışı, Göç, Nüfusun yaş gruplarına göre dağılımı, Okul/kurumun gelirini arttırıcı unsurlar, Okul/kurumun giderlerini arttıran unsurlar, Tasarruf sağlama imkânları, Hayat beklentilerindeki değişimler (Hızlı para kazanma hırısı, lüks yaşama düşkünlük, kırsal alanda kentsel yaşam), Beslenme alışkanlıkları, Değerler, mesleki etik kuralları vb.

Tablo 28: Pest'le Analizi Teknolojik Etkenler

Teknolojik etkenler

e- Devlet uygulamaları,

Dijital Platformlar üzerinden uzaktan eğitim imkânları,

Okul/kurumun sahip olmadığı teknolojik araçlar

Personelin ve öğrencilerin teknoloji kullanım kapasiteleri,

Personelin ve öğrencilerin sahip olduğu teknolojik araçlar,

Teknoloji alanındaki gelişmeler

Hizmet sektöründeki eksiklikler

Teknolojinin eğitimde kullanımı

Tablo29: Pest'le Analizi Çevresel Etkenler

Çevresel Etkenler

Örnek olarak verilmiştir. Değerlendirme okul/kurum özelinde yapılacaktır.

Doğal kaynakların korunması için yapılan çalışmalar,

Çevrede yoğunluk gösteren hastalıklar,

Doğal afetler (deprem kuşağında bulunma, Covid 19, kene vakaları vb.)

Bitki örtüsü,

2.9. GZFT Analizi

Durum analizi kapsamında kullanılacak temel yöntem olan GZFT (Güçlü Yönler, Zayıf Yönler, Fırsatlar ve Tehditler) analizidir. Genel anlamda kurum/kuruluşun bir bütün olarak mevcut durumunun ve tecrübesinin incelenmesi, üstün ve zayıf yönlerinin tanımlanması ve bunların çevre şartlarıyla uyumlu hale getirilmesi sürecine GZFT analizi adı verilir. GZFT analizi, kurum/kuruluş başarısı üzerinde kilit role sahip faktörlerin tespit edilerek, stratejik kararlara esas teşkil edecek şekilde yorumlanması sürecidir. Bu süreçte kurum/kuruluş ve çevresiyle ilgili kilit faktörler belirlenerek niteliğini artırmak için izlenebilecek stratejik alternatifler ortaya konulmaktadır. İdarenin ve idareyi etkileyen durumların analitik bir mantıkla değerlendirilmesi ve idarenin güçlü ve zayıf yönleri ile idareye karşı oluşabilecek idarenin dış çevresinden kaynaklanan fırsatlar ve tehditlerin belirlendiği bir durum analizi yöntemidir.

Okulumuzun temel istatistiklerinde verilen okul künyesi, çalışan bilgileri, bina bilgileri, teknolojik kaynak bilgileri ve gelir gider bilgileri ile paydaş anketleri sonucunda ortaya çıkan sorun ve gelişime açık alanlar iç ve dış faktör olarak değerlendirilerek GZFT tablosunda belirtilmiştir. Dolayısıyla olguyu belirten istatistikler ile algıyı ölçen anketlerden çıkan sonuçlar tek bir analizde birleştirilmiştir.

Kurumun güçlü ve zayıf yönleri donanım, malzeme, çalışan, iş yapma becerisi, kurumsal iletişim gibi çok çeşitli alanlarda kendisinden kaynaklı olan güçlülükleri ve zayıflıkları ifade etmektedir ve ayrımda temel olarak okul müdürü/müdürlüğü kapsamından bakılarak iç faktör ve dış faktör ayrımı yapılmıştır.

Aksaray spor lisesi yapılan GZFT analizinde Müdürlüğümüzün güçlü ve zayıf yönleri ile Müdürlüğümüz için fırsat ve tehdit olarak değerlendirilebilecek unsurlar tespit edilmiştir.

İçsel Faktörler

Tablo 30: GZFT Analizi Güçlü Yönler

Öğrenciler	Öğrencilerimizin gerek bireysel sporlarda gerekse takım sporlarında çok başarılı olmaları Öğrenci öğretmen ilişkilerinin ve iletişiminin sağlıklı olarak yürümesi Okulun yetenek sınavı ile öğrenci alması
Çalışanlar	Çalışanların idare, öğretmen ve öğrencilerle olumlu ve iletişim kurması Öğretmenler arası ilişkilerin sıcak olması Seçilmiş Beden Eğitimi öğretmenlerinin bulunması
Veliler	Velilerimiz okul idaremize ve öğretmenlerine karşı güven duygusu içindedir
Bina ve Yerleşke	Spor kompleksi yapılabilecek kadar büyük bir bahçemizin olması, Okulun pansiyonlu olması Şehir dışında gürültüden uzak olması Üniversiteye ve hastaneye yakın olması
Donanım	Etkileşimli tahtalar ve Fatih Projesi alt yapısı kullanılmaktadır.
Bütçe	Okul-Aile Birliği gelirleri ve uygulama sınavı giriş ücretleri bulunmaktadır
Yönetim Süreçleri	Okulda kurum kültürünün olması. İdarecilerin öğretmen ve öğrencilerle ılımlı ve olumlu iletişim kurması,
İletişim Süreçleri	Okul içerisinde idareden çalışanlarına kadar iletişim becerileri üst seviyededir. Öğrenci öğretmen ilişkilerinin ve iletişiminin sağlıklı olarak yürümektedir

Tablo 31: GZFT Analizi Zayıf Yönler

Öğrenciler	<p>Öğrencilerin okuma alışkanlıklarının yetersizliği</p> <p>Öğrencilerin akademik dersleri öğrenmeye karşı isteksizliği</p> <p>Öğrencilerin sakatlanması ve sakat kalma korkusu</p> <p>Öğrencilerimizde Spor kültürü bilinci yeterince oluşmamıştır.</p> <p>Öğrencilerin devamsızlıklarının çok fazla olması.</p>
Çalışanlar	<p>Sporda farklı uygulama ve yenilikçi yaklaşımlara uzak olunması</p> <p>Sporda ulusal ve uluslararası iyi uygulamaların gözlenmesi ihtiyacı</p> <p>Spor öğretmenlerinin alanlarında yenilikçi öğretim yöntem ve teknikleri konusundaki ihtiyaçları</p> <p>Sporda uluslararası deneyim ve materyal kullanım bilgilerinin eksikliği,</p> <p>Personelimizin kendini geliştirecek ortam ve imkanların yetersizliği</p> <p>Branş öğretmenleri ve hizmetli eksiklerinin bulunması</p>
Veliler	<p>Öğrencilerin gelir seviyesinin düşük olması.</p> <p>Pansiyonlu öğrencilerin aile desteğinin yetersizliği</p> <p>Velilerimiz öğrencilere karşı genelde ilgisizdir</p>
Bina ve Yerleşke	<p>Spor salonunun okul binasına uzak olması</p>
Donanım	<p>Spor malzemeleri yetersiz olması.</p>
Bütçe	<p>Okul-Aile Birliği gelirleri dışında hiçbir gelirin olmaması</p> <p>Okul ve pansiyon bakım-onarım giderinin fazla olması</p>
Yönetim Süreçleri	<p>Sosyal faaliyetlere öğretmen ve öğrencilerin yeterince önem vermemesi</p>
İletişim Süreçleri	<p>Parçalanmış aile çocuklarının oranının yüksek olması</p> <p>Veliler ile iletişimin çok zayıf olması.</p>

Dışsal Faktörler

Tablo 32: GZFT Analizi Fırsatlar

Politik	Okulumuz ve Aksaray Belediyesi arasında kulüpler kapsamında iyi bir iş birliğinin varlığı
Sosyolojik	İlimizin sanatsal ve kültürel faaliyetler bakımından zengin olması
Teknolojik	FATİH Projesi kapsamında etkileşimli tahtaların ve hızlı internetin varlığı
Mevzuat-Yasal	Spor lisesi olmamız nedeni ile sınav ile öğrenci almamız
Ekolojik	Konum olarak düz ve geniş bir alana sahip olması. Şehirden uzak olduğumuz için gürültü kirliliğinin az olması.

Tablo 33: GZFT Analizi Tehditler

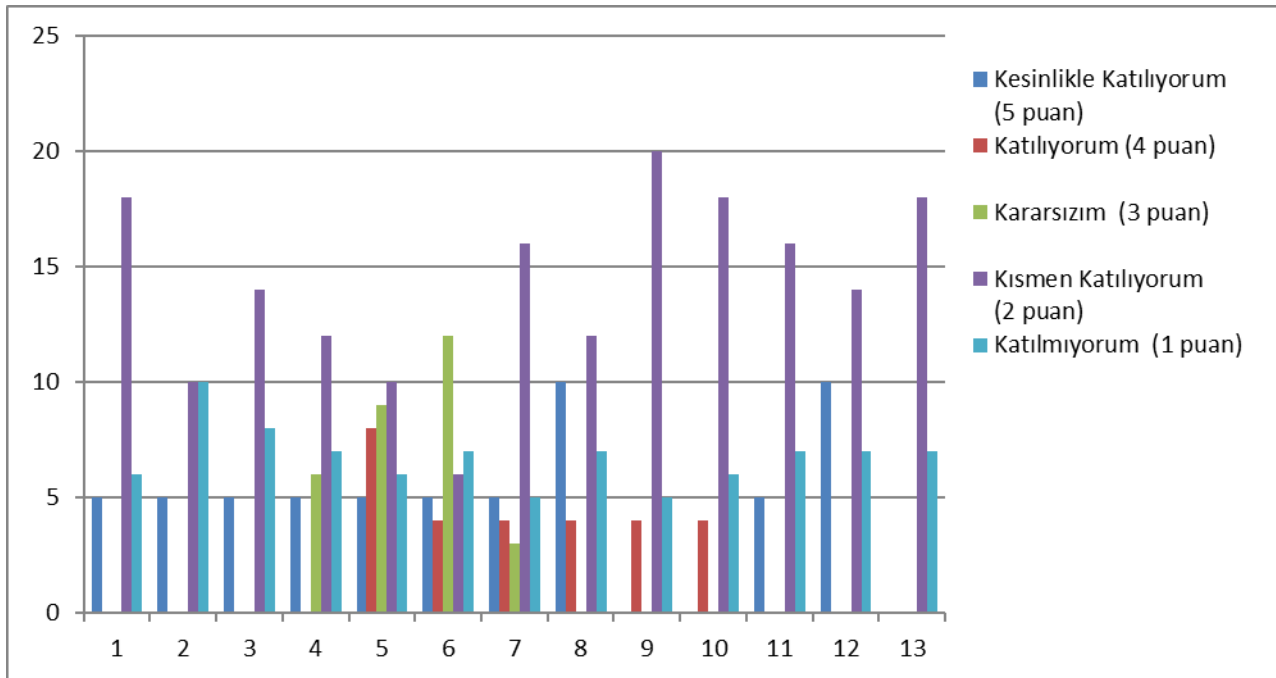
Politik	Spor kulüpleri ile yasal bir iş birliğinin olmaması
Ekonomik	Müsabaka ve antrenman giderlerine bütçe verilmemesi
Sosyolojik	Parçalanmış ailelerin fazlalığı ve Öğrencilerin eğitim durumlarıyla daha çok annelerin ilgilenmekte olması
Teknolojik	Bireylerde oluşan teknoloji bağımlılığı – Okulda cep telefonu kullanımının engellenememesi, Sosyal medyanın amacı dışında kullanılması, İnternet ortamında oluşan bilgi kirliliği, doğru ve güvenilir bilgiyi ayırt etme güçlüğü
Mevzuat-Yasal	Çok sık mevzuat değişikliği yapılması, Spor kulübü antrenmanlarının geç saatlerde yapılması
Ekolojik	Okul binasının eski olduğu için sürekli tadilat gerektirmesi, Spor salonun yetersiz olması, Öğrencilerin sigara ve diğer kötü alışkanlıkların oluşmasına sebep olabilecek dış ortamların varlığı Okul bahçesinin bitişiğinde atıl binaların bulunması.

2.10.Tespitler ve İhtiyaçların Belirlenmesi

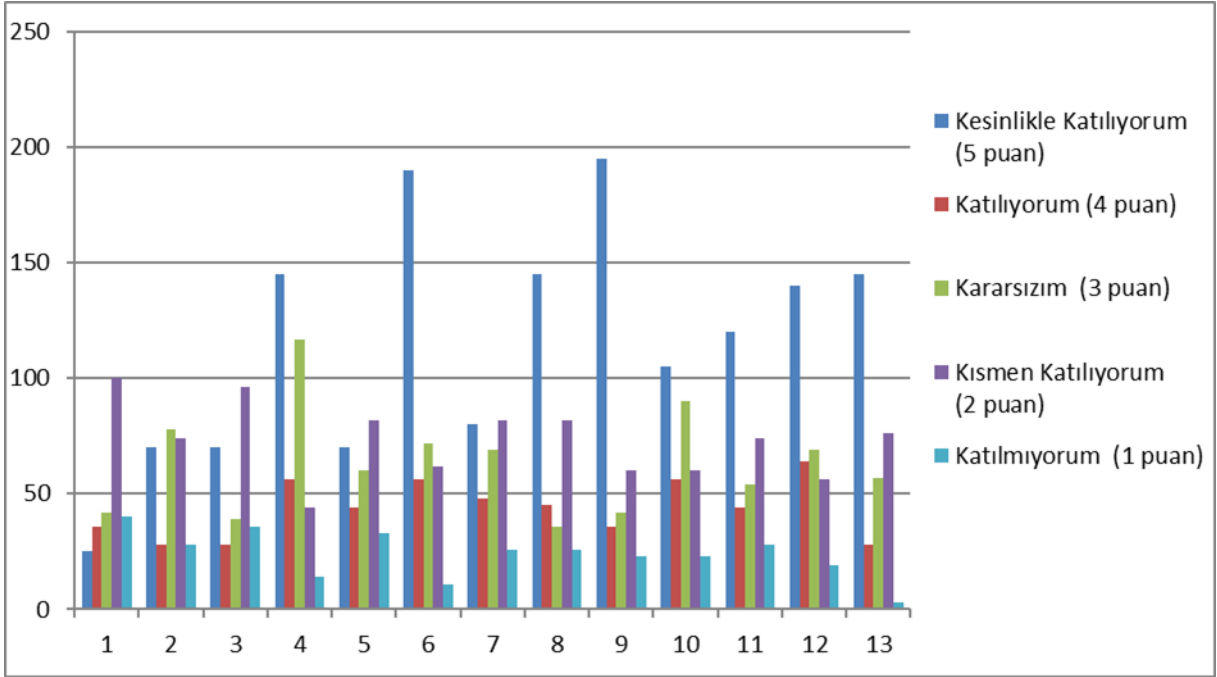
Durum analizi çerçevesinde gerçekleştirilen tüm çalışmalardan elde edilen veriler; paydaş anketleri, toplantı tutanakları vs. göz önünde bulundurularak özet bir bakış geliştirilmesi sürecidir. Oluşturulan tablo amaç ve hedeflere ulaşmak için temel yapıyı oluşturacaktır.

Durum Analizi Aşamaları	Tespitler	İhtiyaçlar
Uygulanmakta Olan Stratejik Planın Değerlendirilmesi	Eylem planlarının gerçekleşmesindeki maddi olanaksızlıklar. İzleme ve değerlendirme çalışmalarında eksiklikler saptanmıştır.	İzleme ve değerlendirme için etkin bir sistem kurulması
Paydaş Analizi	Kurum Kültürü oluşumundaki eksiklikler Kurum içi işbirliğindeki eksiklikler	Kurum kültürünü oluşturacak öğretmen ve öğrencide okulu sahiplenmesi için faaliyetlerde bulunulması
Okul İçi Analiz	Alan eğitiminin daha etkili ve verimli yapılması için fiziki kapasitedeki eksiklikler	

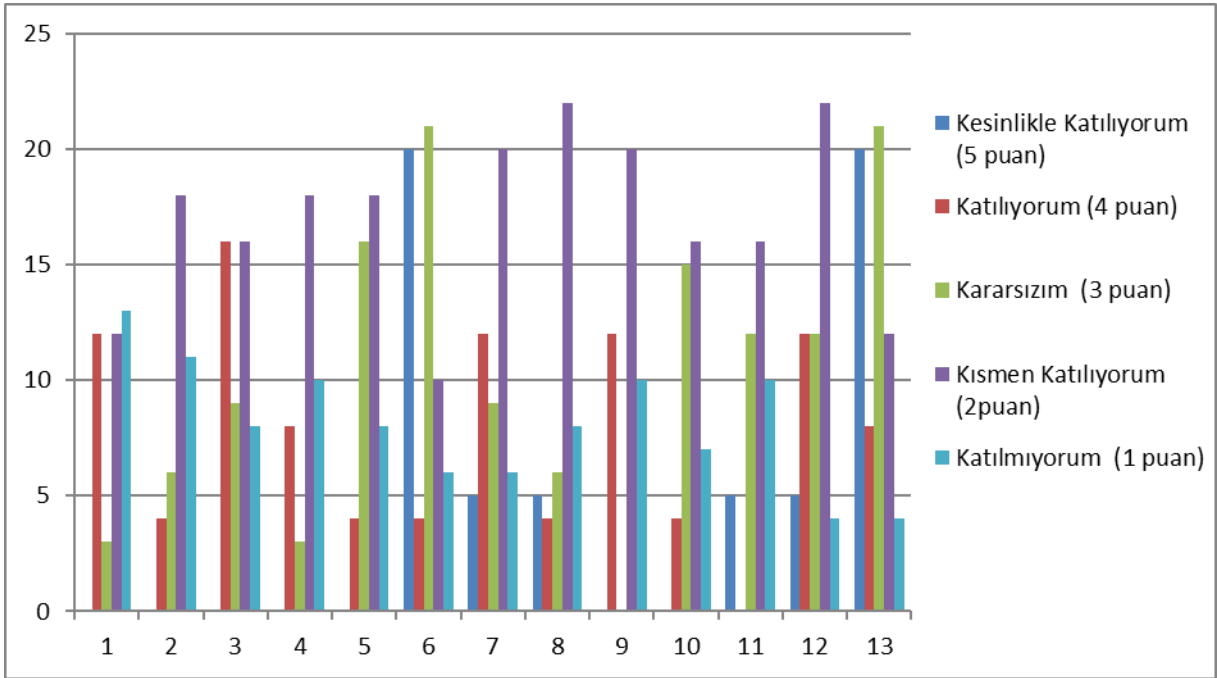
Öğretmen anketi sonuçları değerlendirme grafiği



Öğrenci Anketi Sonuçları Değerlendirme Grafiği



Veli Anketi Sonuçları Değerlendirme Grafiği



3.GELECEĞE BAKIŞ

Geleceğe bakış sürecinde okul/kurum misyon, vizyon ve temel değerler bildirimlerini belirler. Misyon, vizyon ve temel değerler, okul/kurumun uzun vadede idealleri doğrultusunda ilerleyebilmesi için yönlendiricilik işlevi görür. Okul/kurum, bu aşamada misyon ve vizyonlarını ifade edecek, temel değerlerini belirleyecek, temalarını, amaçlarını, hedeflerini ve stratejilerini ortaya koyacaklardır.

Okul Müdürlüğümüzün Misyon, vizyon, temel ilke ve değerlerinin oluşturulması kapsamında öğretmenlerimiz, öğrencilerimiz, velilerimiz, çalışanlarımız ve diğer paydaşlarımızdan alınan görüşler, sonucunda stratejik plan hazırlama ekibi tarafından Misyon, Vizyon, Temel Değerler aşağıdaki şekilde belirlenmiştir.

3.1. Misyon

Türkiye Yüzyılı temelinde Aksaray ve bölgenin en iyi sporcu öğrencilerini Atatürk İlkelerine bağlı, milli ve manevi değerlerine sahip çıkan, vatanını ve ulusunu seven, çağdaş, insani değerlere sahip, sürekli kendini yenileyerek gelişmeleri takip eden, ilgi ve istihdamları doğrultusunda; bedensel ve zihinsel spor anlayışı içinde önce ahlak ve maneviyat düsturu ile hareket eden sağlıklı yetenekli ve başarılı bireyler yetiştirerek ülke sporuna katkıda bulunmak.

3.2.Vizyon

“İstiklalden istikbale, Türkiye Yüzyılı’nı inşa edecek mutlu bireyler yetiştirmek”

3.3.Temel Değerler

- 1 .Genellik ve eşitlik,
- 2.Planlılık
3. Ferdin ve toplumun ihtiyaçları,
4. Yönelme,
5. Eğitim Hakkı,
6. Fırsat ve İmkân Eşitliği,
7. Süreklilik
8. Atatürk İnkılâp ve İlkeleri ve Atatürk Milliyetçiliği,
9. Demokrasi Eğitimi,
10. Laiklik,
- 11.Bilimsellik,

12. Karma Eğitim,
13. Okul ve ailenin işbirliği,
14. Her yerde Eğitim

3.4. AMAÇ, HEDEF VE PERFORMANS GÖSTERGESİ İLE STRATEJİLERİN BELİRLENMESİ

TEMA I: Eğitim Öğretime Erişim ve Katılım

AMAÇ1: Çağın ihtiyaç duyduğu bilgi, beceri ve yetkinlikleri kazanmış; teknolojiyi üreten; geleceği kurgulayan; milli ve manevi değerlerini bilen, saygı ve hoşgörü sahibi, sorumluluk bilinci olan gençler yetiştirmek.

Hedef 1.1: Öğrencilerin yetkinliklerini ve niteliklerini geliştirmeye yönelik bireysel özellikleri de dikkate alınarak yapılacak çalışmalarla okula uyumu sağlanacak, devamsızlık ve sınıf tekrarları azaltılacak ve eğitime katılımları artırılabacaktır.

TEMA 2 :EĞİTİM ÖĞRETİMDE KALİTE

AMAÇ 2: Öğrencilerimizin gelişmiş dünyaya uyum sağlayacak şekilde donanımlı bireyler olabilmesi için eğitim ve öğretimde kalite artırılabacaktır.

Hedef 2.1: Eğitim ve öğretimin sağlıklı ve güvenli bir ortamda gerçekleştirilmesi için okul sağlığı ve güvenliği geliştirilecektir.

Hedef 2.2: Ortaöğretim sistemi, öğrencilere değişen dünyanın gerektirdiği başta okuma kültürü olmak üzere bilgi, beceri, yetkinlik ve yeterlilikleri kazandıran bir yapıya kavuşturulacaktır.

Hedef 2.3: Öğrencilerin Sosyal, bilimsel, kültürel, sanatsal, sportif, çevreye duyarlı ve toplum hizmeti alanlarında ders dışı etkinliklere katılım oranı artırılabacaktır.

Hedef 2.4: Öğrencilerin ilgi, beceri ve yetenekleriyle orantılı bir şekilde üst öğrenime yönlendirilmesi sağlanacaktır.

TEMA 3 :KURUMSAL KAPASİTE

AMAÇ 3: Eğitim ve öğretim faaliyetlerinin daha nitelikli olarak verilebilmesi için okulumuzun kurumsal kapasitesi güçlendirilecektir

Hedef 3.1: Eğitim kalitesinin artırılmasına yönelik çalışanların mesleki gelişimleri desteklenecektir.

Hedef 3.2: Eğitim kalitesinin artırılmasına yönelik okulun fiziki kapasitesi artırılabacaktır.

Tema	EĞİTİM ÖĞRETİME ERİŞİM									
Okul Türü	Spor Lisesi									
Amaç 1	A.1 Çağın ihtiyaç duyduğu bilgi, beceri ve yetkinlikleri kazanmış; teknolojiyi üreten; geleceği kurgulayan; milli ve manevi değerlerini bilen, saygı ve hoşgörü sahibi, sorumluluk bilinci olan gençler yetiştirmek..									
Hedef 1.1	H.1.1 Öğrencilerin yetkinliklerini ve niteliklerini geliştirmeye yönelik bireysel özellikleri de dikkate alınarak yapılacak çalışmalarla okula uyumu sağlanacak, devamsızlık ve sınıf tekrarları azaltılacak ve eğitime katılımı artırılacaktır.									
Performans Göstergeleri	Hedefe Etkisi (%)	Plan Dönemi Başlangıç Değeri	2024	2025	2026	2027	2028	İzleme Sıklığı	Rapor Sıklığı	
PG 1.1 Okula yeni başlayan öğrencilerden oryantasyon eğitimine katılanların oranı (%)	20	10	20	30	40	50	60	6 Ay	1 Yıl	
PG 1.2 Bir eğitim ve öğretim yılı döneminde 20 gün ve üzeri devamsızlık yapan öğrenci oranı (%)	20	40	35	30	25	20	15	6 Ay	1 Yıl	
PG 1.3 Ortaöğretimde 9. sınıf tekrar oranı (%)	20	30	25	20	15	10	5	6 Ay	1Yıl	
PG 1.4 Okula kayıt olanların süreç sonunda mezun olma oranı (%)	20	60	65	70	75	80	85	6 Ay	1 Yıl	
Koordinatör Birim	Okul İdaresi									
İşbirliği Yapılacak Birimler	Sorumlu idareciler, öğretmenler									
Stratejiler	S.1 Okulun bulunduğu bölgede tanıtımı yapılacak, bölge öğrencilerinin okula kayıtlarının sağlanması için veli görüşmeleri yapılacaktır.									
	S.2 Okula yeni başlayan öğrencilere eğlenceli okula başlama etkinliği yapılacak, okula uyumu, derslere giriş çıkışlar, okula geliş gidişler, okul birimleri ve okul kuralları hakkında oryantasyon eğitimi yapılacaktır									
	S.3 Öğrencilerin okula devamı sıkı takip edilecek, devamsızlık durumunda okul veli iletişimi sağlanacak, velilerle görüşülerek öğrencilerin okula devamı sağlanacaktır.									
	S.4 Öğrencilerin okuldan memnuniyeti artırılarak okula devamı ve okulda eğitimini sürdürerek mezun olmalarına yönelik çalışmalar yapılacaktır.									
	S.5 Okul, aile ve çevre iş birliği yapılarak fiziki mekânlar iyileştirilecektir.									
Maliyet Tahmini	25.500									
Tespitler	Öğrencilerin kulüplerdeki antrenmanları nedeniyle devamsızlık problemi yaşanmaktadır.									
İhtiyaçlar	Okul tanıtımı için dokümanlar, oryantasyon için faaliyetler, veli bilgilendirme için toplu sms paketi.									

Tema 2	EĞİTİM ÖĞRETİMDE KALİTE								
Okul Türü	Spor Lisesi								
Amaç 2	A.2 Öğrencilerimizin gelişmiş dünyaya uyum sağlayacak şekilde donanımlı bireyler olabilmesi için eğitim ve öğretimde kalite artırılabacaktır.								
Hedef 2.1	H.2.1 Eğitim ve öğretimin sağlıklı ve güvenli bir ortamda gerçekleştirilmesi için okul sağlığı ve güvenliği geliştirilecektir.								
Performans Göstergeleri	Hedefe Etkisi (%)	Plan Dönemi Başlangıç Değeri	2024	2025	2026	2027	2028	İzleme Sıklığı	Rapor Sıklığı
PG 1 Bağımlılık ve Teknoloji bağımlılığıyla mücadele ile ilgili öğrencilere verilen eğitim sayısı	20	2	3	4	5	6	7	6 Ay	Yıllık
PG 2 Akran zorbalığı ve siber zorbalıkla ilgili konularda öğrencilere verilen eğitim sayısı	20	2	3	4	5	6	7	6 Ay	Yıllık
PG 3 Hijyen, gıda güvenliği, bulaşıcı hastalıklar ile ilgili öğrencilere verilen eğitim sayısı	20	1	2	3	4	5	6	6 Ay	Yıllık
PG 4 Doğal Afetler, Deprem konusunda öğrencilere verilen eğitim sayısı	20	1	2	3	4	5	6	6 Ay	Yıllık
PG 5 Okulda yapılan Afet ve acil durum tatbikat sayısı	20	2	3	4	5	6	7	6 Ay	Yıllık
Koordinatör Birim	Okul İdaresi								
İşbirliği Yapılacak Birimler	Sorumlu idareciler, öğretmenler								
Stratejiler	S1. Eğitim ortamları iş sağlığı ve güvenliği yönergesine uygun hâle getirilecektir.								
	S2. Öğrenci, öğretmen ve velilerde farkındalık oluşturmak için bağımlılıkla mücadele, akran zorbalığı, siber zorbalık, sağlıklı beslenme ve obezite, hijyen, bulaşıcı hastalıklar ve gıda güvenliği gibi konularda alan uzmanları ile iş birliğinde eğitimler düzenlenecektir.								
	S3. Doğa, insan ve teknoloji kaynaklı (deprem, sel, heyelan, yangın, çığ ve salgın hastalıklar vd.) afetlere karşı gerekli tedbirlerin alınması için çalışmalar yapılacaktır.								
	S4. Doğa, insan ve teknoloji kaynaklı (deprem, sel, heyelan, yangın, çığ ve salgın hastalıklar vd.) konularında alan uzmanları ile iş birliğinde öğretmen, öğrenci ve velilere farkındalık eğitimleri verilecektir.								
	S5. Afet ve acil durum tatbikatları düzenlenecektir.								
Maliyet Tahmini	17.500 TL								
Tespitler	İş sağlığı ve güvenliği için okulun elektrik tesisatının yenilenmesi gerekmektedir.								
İhtiyaçlar	Okul sağlığı ve güvenliği için gerekli bakım ve onarımın yapılması								

Tema 2	EĞİTİM ÖĞRETİMDE KALİTE								
Okul Türü	Spor Lisesi								
Amaç 2	A.2 Öğrencilerimizin gelişmiş dünyaya uyum sağlayacak şekilde donanımlı bireyler olabilmesi için eğitim ve öğretimde kalite artırılabacaktır.								
Hedef 2.2	H.2.2 Ortaöğretim sistemi, öğrencilere değişen dünyanın gerektirdiği başta okuma kültürü olmak üzere bilgi, beceri, yetkinlik ve yeterlilikleri kazandıran bir yapıya kavuşturulacaktır								
Performans Göstergeleri	Hedefe Etkisi (%)	Plan Dönemi Başlangıç Değeri	2024	2025	2026	2027	2028	İzleme Sıklığı	Rapor Sıklığı
PG 1. Öğrencilerin yılsonu başarı puan ortalaması	20	55	60	65	70	75	80	6 Ay	Yıllık
PG 2. Öğrenci başına okunan kitap sayısı	20	2	3	4	5	6	7	6 Ay	Yıllık
PG 3. Destekleme ve Yetiştirme Kursları'na katılan öğrencilerin memnuniyet oranı (%)	20	20	25	30	35	40	45	6 Ay	Yıllık
PG 4. Genel ortaöğretim son sınıf düzeyinde yükseköğretime yerleşen öğrenci oranı (%)	20	30	35	40	45	50	55	6 Ay	Yıllık
PG 5. Üniversite işbirliğine ilişkin yapılan veya devam eden protokol sayısı	20	1	1	2	2	3	3	6 Ay	Yıllık
Koordinatör Birim	Okul İdaresi								
İşbirliği Yapılacak Birimler	Sorumlu idareciler, öğretmenler								
Stratejiler	S1. Öğrencilerin sorun çözme, sosyal ve bilimsel çalışma becerilerini güçlendirecek faaliyetler artırılabacaktır.								
	S2. Öğrencilerde kitap sevgisi, okuma alışkanlığı kazanmaları yönünde kitap okuma etkinlikleri artırılabacaktır.								
	S3. Öğrencilerin başarı ve kazanım düzeyi takip edilecek, eksikliklerinin giderilmesi için tedbirler alınacaktır.								
	S4. Öğrencilere Yüksek öğretim rehberliği yapılacak ve üniversiteye yerleşenlerin oranının artırılmasına yönelik çalışmalar yapılacaktır.								
	S5. Üniversitelerin imkanlarından yararlanma konusunda çalışmalar yapılacaktır.								
Maliyet Tahmini	17.500								
Tespitler	Okul kütüphanesindeki kitapların öğrencilerin ilgilerini çekmediği.								
İhtiyaçlar	Okul kütüphanesi, öğrencilerin ilgilerini çekecek kitaplar alınarak zenginleştirilecek.								

Tema 2	EĞİTİM ÖĞRETİMDE KALİTE									
Okul Türü	Spor Lisesi									
Amaç 2	A.2 Öğrencilerimizin gelişmiş dünyaya uyum sağlayacak şekilde donanımlı bireyler olabilmesi için eğitim ve öğretimde kalite artırılabacaktır.									
Hedef 2.3	H.2.3 Öğrencilerin Sosyal, bilimsel, kültürel, sanatsal, sportif, çevreye duyarlı ve toplum hizmeti alanlarında ders dışı etkinliklere katılım oranı artırılabacaktır.									
Performans Göstergeleri	Hedefe Etkisi (%)	Plan Dönemi Başlangıç Değeri	2024	2025	2026	2027	2028	İzleme Sıklığı	Rapor Sıklığı	
PG 1. En az bir sosyal etkinliğe katılan öğrenci oranı (%)	20	70	71	72	73	74	75	6 Ay	Yıllık	
PG 2. Geri dönüşüm, Enerji tasarrufu, israfın önlenmesi konularında yapılan etkinlik sayısı	20	1	2	2	3	3	4	6 Ay	Yıllık	
PG 3. Çevrenin korunması, çevremizdeki canlılara karşı duyarlı davranılması, çevreye karşı sorumluluklarımız konusunda yapılan etkinlik sayısı	20	1	2	2	3	3	4	6 Ay	Yıllık	
PG 4. Okuma kültürünü artırmaya yönelik düzenlenen etkinliklere katılan öğrenci oranı	20	90	92	94	96	98	100	6 Ay	Yıllık	
PG 5. Eğitim Öğretim yılı içerisinde "Değerler Eğitimi" kapsamında yapılan çalışmalara katılan öğrenci oranı (%)	20	75	80	85	90	95	100	6 Ay	Yıllık	
Koordinatör Birim	Okul İdaresi									
İşbirliği Yapılacak Birimler	Sorumlu idareciler, öğretmenler									
Stratejiler	S1. Gençlerin kendini ifade etme, özgüven sağlama yönünde sosyalleşmesi, kültürel ve sportif etkinliklere daha fazla katılımları sağlanacaktır.									
	S2. Öğrencilerde kitap sevgisi, okuma alışkanlığı kazanmaları yönünde kitap okuma etkinlikleri artırılabacaktır.									
	S3. Öğrencilere çevrenin önemi, sürdürülebilir bir çevre için neler yapmalıyız, hayvan sevgisi, çevremizdeki canlıların korunması konularında faaliyetler yapılacaktır.									
	S5. Okulda kitap sevgisi ve okuma kültürünü geliştirmeye yönelik kitap okuma etkinlikleri yapılacaktır									
	S5. Öğrencilerde Saygı, sevgi, empati, yardımlaşma vb. konularına; milli ve manevi değerleri tanımaları ve uygulamalarına yönelik çalışmalar yapılacaktır.									
Maliyet Tahmini	17.500									
Tespitler	Okul bahçemizdeki hayvanların yuva ve beslenme ihtiyaçları									
İhtiyaçlar	Kedi, köpek maması ve yuva malzemeleri									

Tema 2	EĞİTİM ÖĞRETİMDE KALİTE									
Okul Türü	Spor Lisesi									
Amaç 2	A.2 Öğrencilerimizin gelişmiş dünyaya uyum sağlayacak şekilde donanımlı bireyler olabilmesi için eğitim ve öğretimde kalite artırılabacaktır.									
Hedef 2.4	H.2.4 Öğrencilerin ilgi, beceri ve yetenekleriyle orantılı bir şekilde üst öğrenime yönlendirilmesi sağlanacaktır.									
Performans Göstergeleri	Hedefe Etkisi (%)	Plan Dönemi Başlangıç Değeri	2024	2025	2026	2027	2028	İzleme Sıklığı	Rapor Sıklığı	
PG 1. Öğretim yılında yerel, ulusal ve uluslararası proje, yarışma vb. etkinliklere katılım sayısı	20	1	1	2	2	3	3	6 Ay	Yıllık	
PG 2 Üniversite Sınav sistemi, Sınava hazırlık, Üniversite tanıtımı, Sınav kaygısını ortadan kaldırmak için düzenlenen rehberlik ve etkinlik sayısı	20	1	2	3	4	5	6	6 Ay	Yıllık	
PG 3 Üniversite sınavına hazırlık ve Destekleme ve Yetiştirme kursları kapsamında kurs açılan ders sayısı	20	2	3	4	4	5	5	6 Ay	Yıllık	
PG 4 Öğrencilere kariyer günleri kapsamında yapılan etkinlik sayısı	20	1	2	3	4	5	6	6 Ay	Yıllık	
PG 5 Üniversite tanıtımına yönelik yapılan üniversite gezisi sayısı	20	1	2	3	4	5	6	6 Ay	Yıllık	
Koordinatör Birim	Okul İdaresi									
İşbirliği Yapılacak Birimler	Sorumlu idareciler, öğretmenler									
Stratejiler	S1. Öğrencilerin okul içi, yerel, ulusal ve uluslararası proje ve yarışmalara katılmaları teşvik edilecektir.									
	S2. Öğrencileri ilgi, yetenek ve ihtiyaçları doğrultusunda bir üst öğrenim programına hazırlayacak mesleki ve eğitsel rehberlik faaliyetleri yürütülecektir.									
	S3. Destekleme ve yetiştirme kurslarıyla öğrencilerin genel derslerdeki yeterlilikleri desteklenecektir.									
	S4. Alanlarında başarı sağlamış bireylerle birlikte kariyer günleri düzenlenerek öğrencilerin motivasyonlarının artırılması ve isabetli meslek seçimine katkı sağlanacaktır.									
	S5. Üniversitelerle iş birliği yaparak öğrencilerimizin yükseköğretimi tanımlarını, üniversitelerin imkanlarından yararlanabilmeleri ve mesleki girişimcilik farkındalıklarının artırılması sağlanacaktır.									
Maliyet Tahmini	17.500									
Tespitler	Öğrencilerin YKS hazırlık konusunda desteklenmeleri gerekmektedir.									
İhtiyaçlar	İhtiyacı olan öğrencilere YKS hazırlık ve test kitapları konusunda destek sağlanacaktır.									

Tema 3	KURUMSAL KAPASİTE									
Okul Türü	spor Lisesi									
Amaç 3	A.3 Eğitim ve öğretim faaliyetlerinin daha nitelikli olarak verilebilmesi için okulumuzun kurumsal kapasitesi güçlendirilecektir									
Hedef 3.1	H.3.1 Eğitim kalitesinin artırılmasına yönelik çalışanların mesleki gelişimleri desteklenecektir.									
Performans Göstergeleri	Hedefe Etkisi (%)	Plan Dönemi Başlangıç Değeri	2024	2025	2026	2027	2028	İzleme Sıklığı	Rapor Sıklığı	
PG 1 Uzaktan veya yüz yüze hizmet içi eğitime katılan yönetici ve öğretmen oranı (%)	20	5	10	15	20	25	30	6 Ay	Yıllık	
PG 2 Öğretim yılında öğretmen başına düşen ortalama hizmet içi faaliyet sayısı	20	3	5	7	10	12	15	6 Ay	Yıllık	
PG 3 Öğretmenlerin mesleki gelişimleri için yapılan faaliyet sayısı	20	1	2	3	4	5	6	6 Ay	Yıllık	
PG 4 Çalışanların motivasyonunu arttırmaya yönelik yapılan faaliyetlerin sayısı	20	1	2	3	4	5	6	6 Ay	Yıllık	
PG 5 Öğretmen ve çalışanlarının Okuldan memnuniyet oranı (%)	20							6 Ay	Yıllık	
Koordinatör Birim	Okul İdaresi									
İşbirliği Yapılacak Birimler	Sorumlu idareciler, öğretmenler									
Stratejiler	<p>S1. Okul yöneticilerinin ve öğretmenlerin mesleki gelişim ihtiyaçları tespit edilerek bu ihtiyaçları gidermeye yönelik bir mesleki gelişim planı hazırlanacaktır.</p> <p>S2. Okul yöneticileri ve öğretmenlerin hizmet içi eğitimlere katılmaları teşvik edilecektir.</p> <p>S3. Öğretmenlerin Mesleki çalışma dönemlerinde ve ihtiyaç duyulan zamanlarda mesleki gelişimlerine yönelik kurumsal çalışmalar yapılacaktır.</p> <p>S4. Okul personelinin motivasyon, iş doyum ve kurumsal bağlılık düzeylerini artıracak etkinlikler ve çalışmalar yapılacaktır.</p>									
Maliyet Tahmini	51.000									
Tespitler	Öğretmenlerin ve çalışanların motivasyonunu arttırmaya yönelik faaliyetlerin yetersiz olması.									
İhtiyaçlar	Okul pikniği, kermes, okul gezileri vb faaliyetlerin arttırılması.									

Tema 3	Kurumsal Kapasite									
Okul Türü	Spor Lisesi									
Amaç 3	A.3 Eğitim ve öğretim faaliyetlerinin daha nitelikli olarak verilebilmesi için okulumuzun kurumsal kapasitesi güçlendirilecektir									
Hedef 3.2	H.3.2 Eğitim kalitesinin artırılmasına yönelik okulun fiziki kapasitesi artırılacaktır.									
Performans Göstergeleri	Hedefe Etkisi (%)	Plan Dönemi Başlangıç Değeri	2024	2025	2026	2027	2028	İzleme Sıklığı	Rapor Sıklığı	
PG 1 Derslik başına düşen öğrenci sayısı	20	30	29	28	27	26	25	6 Ay	Yıllık	
PG 2 Okul bahçesinde düzenlenen oyun alanı sayısı	20	2	3	4	5	6	6	6 Ay	Yıllık	
PG 3 Okul güvenliğinin yeterlilik durumu (1=Yeterli, 0=Yetersiz)	20	1	1	1	1	1	1	6 Ay	Yıllık	
PG 5 Okulun Fiziki Kapasitesi (Sınıf, Salon, Bahçe, Atölye vb.) (1=Yeterli, 0=Yetersiz)	20	1	1	1	1	1	1	6 Ay	Yıllık	
Koordinatör Birim	Okul İdaresi									
İşbirliği Yapılacak Birimler	Sorumlu idareciler, öğretmenler									
Stratejiler	<p>S1. Dersliklerde öğrenci sayısı makul seviyelerde tutulacaktır.</p> <p>S2. Çocukların sosyalleşmesi, geleneksel oyunlar oynaması, okul ortamlarının verimli kullanılması için okul bahçesinde ve içinde yeterli oyun alanları oluşturulacak, oyunlar için uygun alan çizimlerinin yapılması sağlanacaktır</p> <p>S3. Okulun dış ortam ve iç çevre güvenlik tedbirleri alınarak güvenli okul ortamı sağlanacaktır.</p> <p>S4. Okul ortamının temizliğine özen gösterilecek, hijyenik ortam oluşturulacak ve sürekliliği sağlanacaktır.</p> <p>S5. Daha yetenekli öğrenciler yetiştirme adına bir futbol sahasının yapılması sağlanacaktır</p>									
Maliyet Tahmini	25.500									
Tespitler	Öğrencilerin daha rahat antrenman yapabilecekleri alanların yetersiz olması									
İhtiyaçlar	Okulun mevcut alanı içine ilave spor salonu ve çim saha yapılması									

V. BÖLÜM: MALİYETLENDİRME

2024-2028 Stratejik Planı Faaliyet/Proje Maliyetlendirme Tablosu

Maaliyet	2024	2025	2026	2027	2028	Toplam Maliyet
Amaç 1	₺2.500,00	₺3.500,00	₺5.000,00	₺6.500,00	₺8.000,00	₺25.500,00
Hedef 1.1	₺2.500,00	₺3.500,00	₺5.000,00	₺6.500,00	₺8.000,00	
Amaç 2	₺10.000,00	₺14.000,00	₺20.000,00	₺26.000,00	₺32.000,00	₺102.000,00
Hedef 2.1	₺2.500,00	₺3.500,00	₺5.000,00	₺6.500,00	₺8.000,00	
Hedef 2.2	₺2.500,00	₺3.500,00	₺5.000,00	₺6.500,00	₺8.000,00	
Hedef 2.3	₺2.500,00	₺3.500,00	₺5.000,00	₺6.500,00	₺8.000,00	
Hedef 2.4	₺2.500,00	₺3.500,00	₺5.000,00	₺6.500,00	₺8.000,00	
Amaç 3	₺5.000,00	₺7.000,00	₺10.000,00	₺13.000,00	₺16.000,00	₺51.000,00
Hedef 3.1	₺2.500,00	₺3.500,00	₺5.000,00	₺6.500,00	₺8.000,00	
Hedef 3.2	₺2.500,00	₺3.500,00	₺5.000,00	₺6.500,00	₺8.000,00	
TOPLAM	₺42.500,00	₺59.500,00	₺85.000,00	₺110.500,00	₺136.000,00	₺433.500,00

Amaçlar	17.500,00	24,500,00	35,000,00	45,500,00	56,000,00	178,500,00
Genel Yönetim Giderleri	25.000,00	35.000,00	50.000,00	65.000,00	80.000,00	255.000,00
TOPLAM	42,500,00	59,500,00	85,000,00	110,500,00	136,000,00	433,500,00

VI. BÖLÜM: İZLEME VE DEĞERLENDİRME

Aksaray Spor Lisesi 2024-2028 Stratejik Planı İzleme ve Değerlendirme Modeli İzleme, stratejik plan uygulamasının sistematik olarak takip edilmesi ve raporlanmasıdır. Değerlendirme ise, uygulama sonuçlarının amaç ve hedeflere kıyasla ölçülmesi ve söz konusu amaç ve hedeflerin tutarlılık ve uygunluğunun analizidir. Katılımcılık, saydamlık, hesap verebilirlik, bilimsellik, tutarlılık ve nesnellik gibi planlamanın temel ilkeleri doğrultusunda izleme ve değerlendirme yapılacaktır. Stratejik plandaki amaçlara ve hedeflere ulaşabilme düzeylerini tespit edebilmek, hedeflerin gerçekleştirilmesi için gerekli tedbirleri almak izleme ve değerlendirme ile mümkün olacaktır.

Millî Eğitim Müdürlüğü 2024-2028 Stratejik Planı İzleme ve Değerlendirme Modeli'nin çerçevesini;

➤ Performans göstergeleri ve stratejiler bazında gerçekleştirme durumlarının

belirlenmesi,

➤ Performans göstergelerinin gerçekleştirme durumlarının hedeflerle kıyaslanması,

➤ Stratejiler kapsamında yürütülen faaliyetlerin Müdürlük faaliyet alanlarına

dağılımının belirlenmesi,

➤ Sonuçların raporlanması ve paydaşlarla paylaşımı,

➤ Hedeflerden sapmaların nedenlerinin araştırılması,

➤ Alternatiflerin ve çözüm önerilerinin geliştirilmesi süreçleri oluşturmaktadır.

İzleme ve Değerlendirme Sürecinin İşleyişi

Aksaray Spor Lisesi Stratejik Planı 2024-2028 yıllarını kapsayan bir dönem için hazırlanmıştır. Planın başarısı için bu dönem içinde yıllık olarak revize edilmesi gerekmektedir. Bu değerlendirme faaliyet alanları çerçevesinde ilerleme sağlanan ve sağlanamayan alanların ortaya konulacağı bu raporlar, faaliyetlerin sürekli geliştirilmesi için plana ışık tutacaktır. Stratejik plan değerlendirme raporu için belirlenmiş olan yedi amaç ve bu amaçları gerçekleştirmek için konulmuş olan hedeflerden belirlenmiş olan sürelerde raporlarını hazırlayarak Okul müdürlüğüne teslim edeceklerdir. Üst kurula gelen tüm raporları bir araya getirerek üst kurula sunmak sorumluluğundadır.

EKLER

AKSARAY SPOR LİSESİ MÜDÜRLÜĞÜ STRATEJİK PLANI (204-2028)

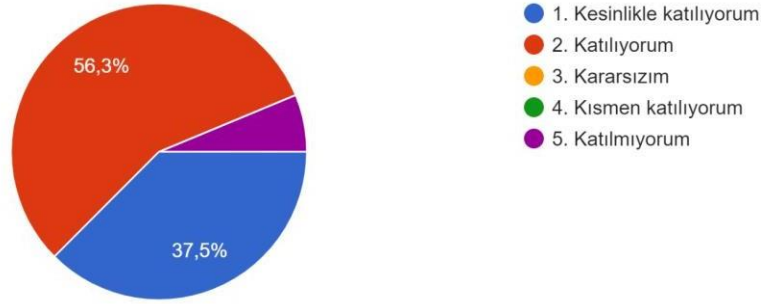
“ÖĞRETMEN GÖRÜŞ VE DEĞERLENDİRMELERİ” ANKET FORMU

Sıra No	MADDELER	KATILMA DERECESESİ				
		Kesinlikle Katılıyorum	Katılıyorum	Kararsızım	Kısmen	Katılmıyorum
1	Okulumuzda alınan kararlar, çalışanların katılımıyla alınır.					
2	Kurumdaki tüm duyurular çalışanlara zamanında iletilir.					
3	Her türlü ödüllendirmede adil olma, tarafsızlık ve objektiflik esastır.					
4	Kendimi, okulun değerli bir üyesi olarak görürüm.					
5	Çalıştığım okul bana kendimi geliştirme imkânı tanımaktadır.					
6	Okul, teknik araç ve gereç yönünden yeterli donanıma sahiptir.					
7	Okulda çalışanlara yönelik sosyal ve kültürel faaliyetler düzenlenir.					
8	Okulda öğretmenler arasında ayırım yapılmamaktadır.					
9	Okulumuzda yerelde ve toplum üzerinde olumlu etki bırakacak çalışmalar yapmaktadır.					
10	Yöneticilerimiz, yaratıcı ve yenilikçi düşüncelerin üretilmesini teşvik etmektedir.					
11	Yöneticiler, okulun vizyonunu, stratejilerini, iyileştirmeye açık alanlarını vs. çalışanlarla paylaşır.					
12	Okulumuzda sadece öğretmenlerin kullanımına tahsis edilmiş yerler yeterlidir.					
13	Alanıma ilişkin yenilik ve gelişmeleri takip eder ve kendimi güncellerim.					
14	Okulumuzun Olumlu (başarılı) ve Olumsuz (başarısız) Yönlerine İlişkin Görüşleriniz.					
	Olumlu (Başarılı) yönlerimiz	Olumsuz (başarısız) yönlerimiz				
	1					
	2					
	3					
	4					
	5					

Öğretmen Anketi Sonuçları:

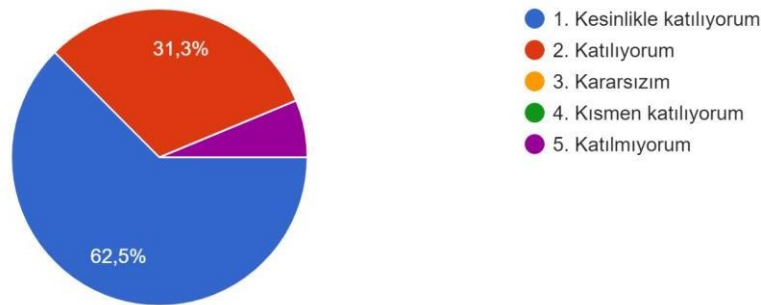
Aksaray Spor Lisesi Müdürlüğü Stratejik Planı (2024-2028) hazırlama çalışmaları kapsamında okulumuzdaki öğretmenlerin tamamına (22 Öğretmen) “Öğretmen Görüş ve Değerlendirmeleri” anket formu uygulanmıştır. Okulumuzda görev yapan öğretmenlerimizin görüşleriyle okulumuzun sorunları ve iyileştirmeye açık alanlarını tespit etmek amacıyla uygulamış olduğumuz anket sonuçları aşağıda madde madde ele alınarak değerlendirilmiştir.

1. Okulumuzda alınan kararlar, çalışanların katılımı ile alınır.
16 yanıt



“Okulumuzda alınan kararlar, çalışanların katılımıyla alınır.” maddesine öğretmenlerimizin %37,5’i kesinlikle katıldığını, %56,3’ü katıldığını, %9,5’i ise katılmadığını ifade etmiştir. Öğretmenlerimizin çoğunluğu okulumuzda alınan kararların çalışanların katılımıyla alındığını belirtmişlerdir.

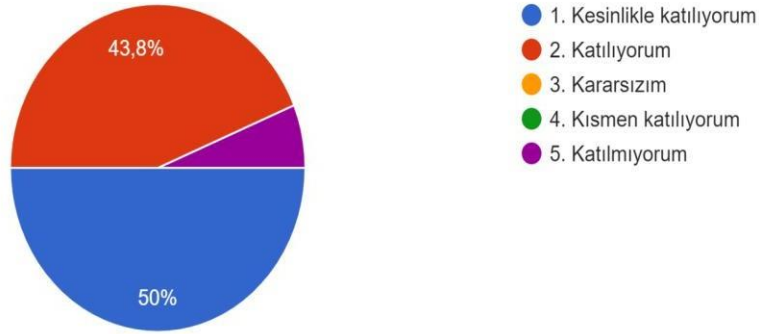
2. Kurumdaki tüm duyurular çalışanlara zamanında iletilir.
16 yanıt



“Kurumdaki tüm duyurular çalışanlara zamanında iletir.” maddesine öğretmenlerimizin %62,5’i kesinlikle katıldığını, %31,3’ü katıldığını, %6,2’si ise katılmadığını ifade etmiştir. Öğretmenlerimizin çoğunluğu kurumdaki tüm duyuruların çalışanlara zamanında iletildiğini belirtmişlerdir.

3. Her türlü ödüllendirmede adil olma, tarafsızlık ve objektiflik esastır.

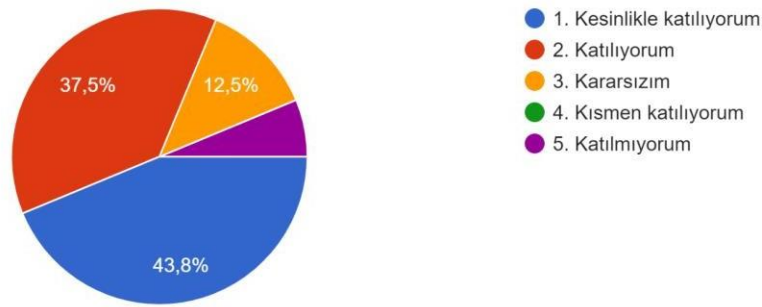
16 yanıt



“Her türlü ödüllendirmede adil olma, tarafsızlık ve objektiflik esastır.” maddesine öğretmenlerimizin %50’si kesinlikle katıldığını, %43,8’i katıldığını, %6,2’si kararsız olduğunu ifade etmiştir. Öğretmenlerimizin çoğunluğu her türlü ödüllendirmede adil olma, tarafsızlık ve objektifliğin esas olduğunu belirtmişlerdir.

4. Kendimi, okulun değerli bir üyesi olarak görürüm.

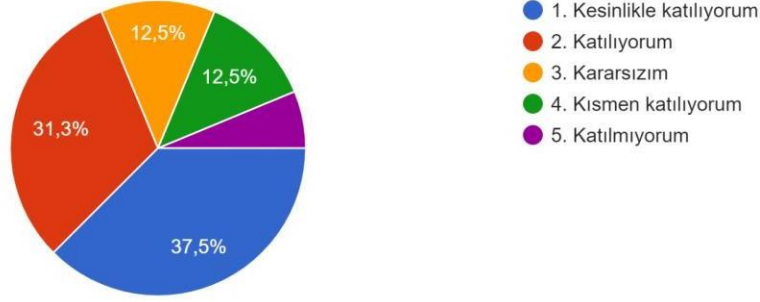
16 yanıt



“Kendimi, okulun değerli bir üyesi olarak görürüm.” sorusuna anket çalışmasına katılan öğretmenlerimizin %43,8’i kesinlikle katılıyorum, %37,5’i katılıyorum, %12,5’i kararsızım, %6,2’si katılmadıkları yönünde görüş belirtmişlerdir.

5. Çalıştığım okul bana kendimi geliştirme imkanı tanımaktadır.

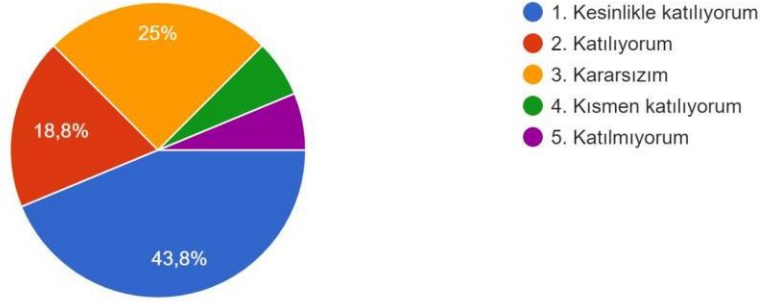
16 yanıt



“Çalıştığım okul bana kendimi geliştirme imkânı tanımaktadır.” maddesine öğretmenlerimizin %37,5'i kesinlikle katıldığını, %31,3'ü katıldığını, %12,5'i kısmen katıldığını, %12,5'i kararsız olduğunu, %6,2'si ise katılmadığını ifade etmiştir. Öğretmenlerimizin çoğunluğu okulun kendilerini geliştirme imkânı tanımakta olduğunu belirtmişlerdir.

6. Okul, teknik araç ve gereç yönünden yeterli donanıma sahiptir.

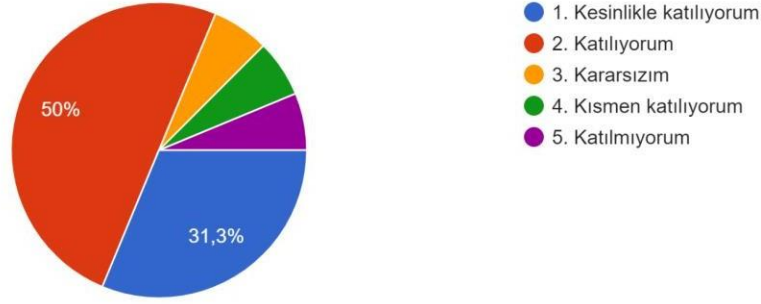
16 yanıt



“Okul, teknik araç ve gereç yönünden yeterli donanıma sahiptir.” maddesine öğretmenlerimizin %43,8'i kesinlikle katıldığını, %18,8'i katıldığını, %25'i kararsız olduğunu, %10,2'i kısmen katıldığını %10,2'i ise katılmadığını ifade etmiştir. Öğretmenlerimizin çoğunluğu okulun teknik araç ve gereç yönünden yeterli donanıma sahip olduğunu belirtmişlerdir.

7. Okulda çalışanlara yönelik sosyal ve kültürel faaliyetler düzenlenir.

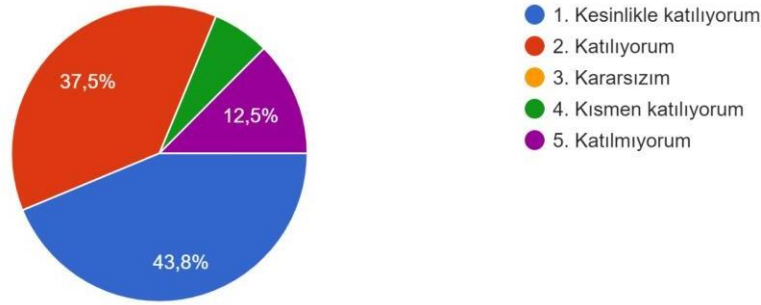
16 yanıt



“Okulda çalışanlara yönelik sosyal ve kültürel faaliyetler düzenlenir.” maddesine öğretmenlerimizin %31,3’ü kesinlikle katıldığını, %50’si katıldığını, %11’i kararsız olduğunu, %11’i kısmen katıldığını, %11’i ise katılmadığını ifade etmiştir. Öğretmenlerimizin çoğunluğu okulda çalışanlara yönelik sosyal ve kültürel faaliyetler düzenlendiğini belirtmişlerdir.

8. Okulda öğretmenler arasında ayırım yapılmamaktadır.

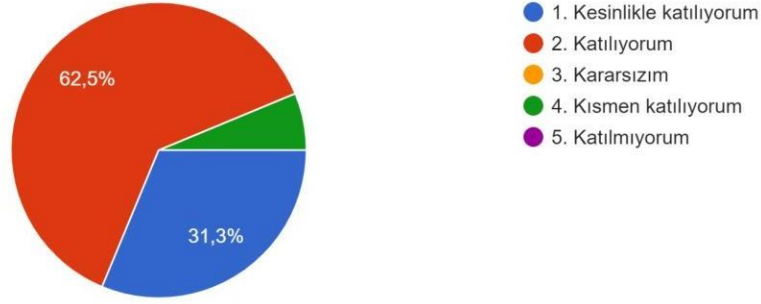
16 yanıt



“Okulda öğretmenler arasında ayırım yapılmamaktadır.” maddesine öğretmenlerimizin %43,8’i kesinlikle katıldığını, %37,5’i katıldığını, %12,5’i katılmadığını, %12,9’u ise kısmen katıldığını, ifade etmiştir. Öğretmenlerimizin çoğunluğu okulda öğretmenler arasında ayırım yapılmadığını belirtmişlerdir.

9. Okulumuzda yerelde ve toplum üzerinde olumlu etki bırakacak çalışmalar yapmaktadır.

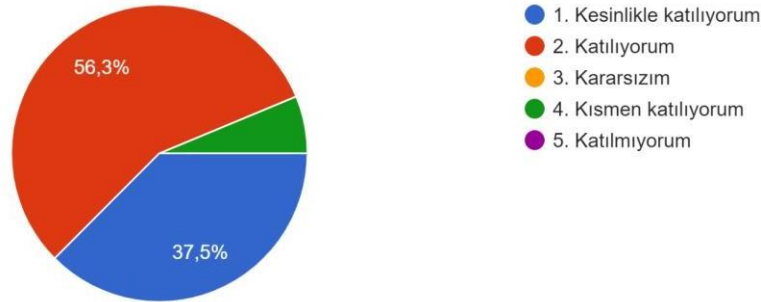
16 yanıt



“Okulumuzda yerelde ve toplum üzerinde olumlu etki bırakacak çalışmalar yapmaktadır.” maddesine öğretmenlerimizin %31,3’ü kesinlikle katıldığını, %62,5’i katıldığını, %6,2’si ise kısmen katıldığını, ifade etmiştir. Öğretmenlerimizin çoğunluğu okulumuzda yerelde ve toplum üzerinde olumlu etki bırakacak çalışmalar yapıldığını belirtmişlerdir.

10. Yöneticilerimiz, yaratıcı ve yenilikçi düşüncelerin üretilmesini teşvik etmektedir.

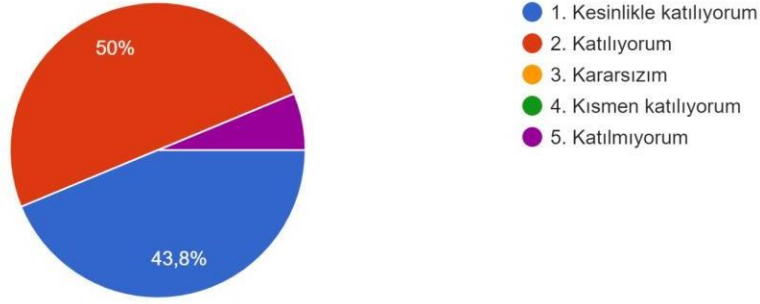
16 yanıt



“Yöneticilerimiz, yaratıcı ve yenilikçi düşüncelerin üretilmesini teşvik etmektedir.” maddesine öğretmenlerimizin %37,5’i kesinlikle katıldığını, %56,3’ü katıldığını, %6,2’si ise kısmen katıldığını ifade etmiştir. Öğretmenlerimizin çoğunluğu yöneticilerimizin, yaratıcı ve yenilikçi düşüncelerin üretilmesini teşvik ettiklerini belirtmişlerdir.

11. Yöneticiler, okulun vizyonunu, stratejilerini, iyileştirmeye açık alanlarını vs. çalışanlarla paylaşır.

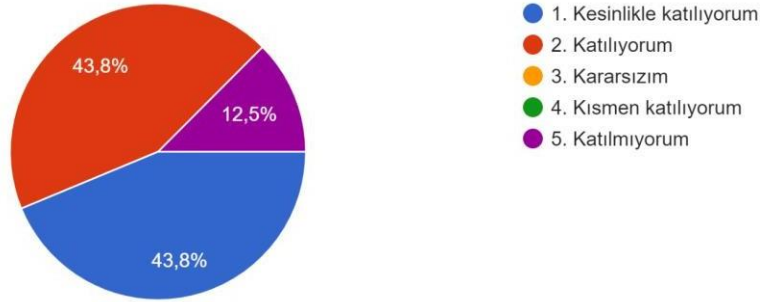
16 yanıt



“Yöneticiler, okulun vizyonunu, stratejilerini, iyileştirmeye açık alanlarını vs. çalışanlarla paylaşır.” maddesine öğretmenlerimizin %43,8’i kesinlikle katıldığını, %50’si katıldığını, %6,2’si ise katılmadığını ifade etmiştir. Öğretmenlerimizin çoğunluğu yöneticilerimizin okulun vizyonunu, stratejilerini, iyileştirmeye açık alanlarını vs. çalışanlarla paylaştığını belirtmişlerdir.

12. Okulumuzda sadece öğretmenlerin kullanımına tahsis edilmiş yerler yeterlidir.

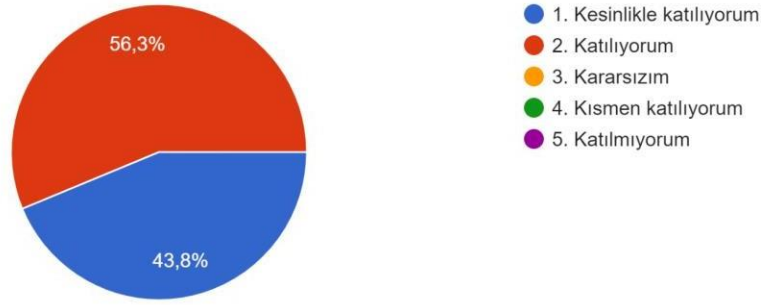
16 yanıt



“Okulumuzda sadece öğretmenlerin kullanımına tahsis edilmiş yerler yeterlidir.” maddesine öğretmenlerimizin %43,8’i kesinlikle katıldığını, %43,8’i katıldığını, %12,5’i ise katılmadığını ifade etmiştir. Öğretmenlerimizin çoğunluğu okulumuzda sadece öğretmenlerin kullanımına tahsis edilmiş yerlerin yeterli olduğunu belirtmişlerdir.

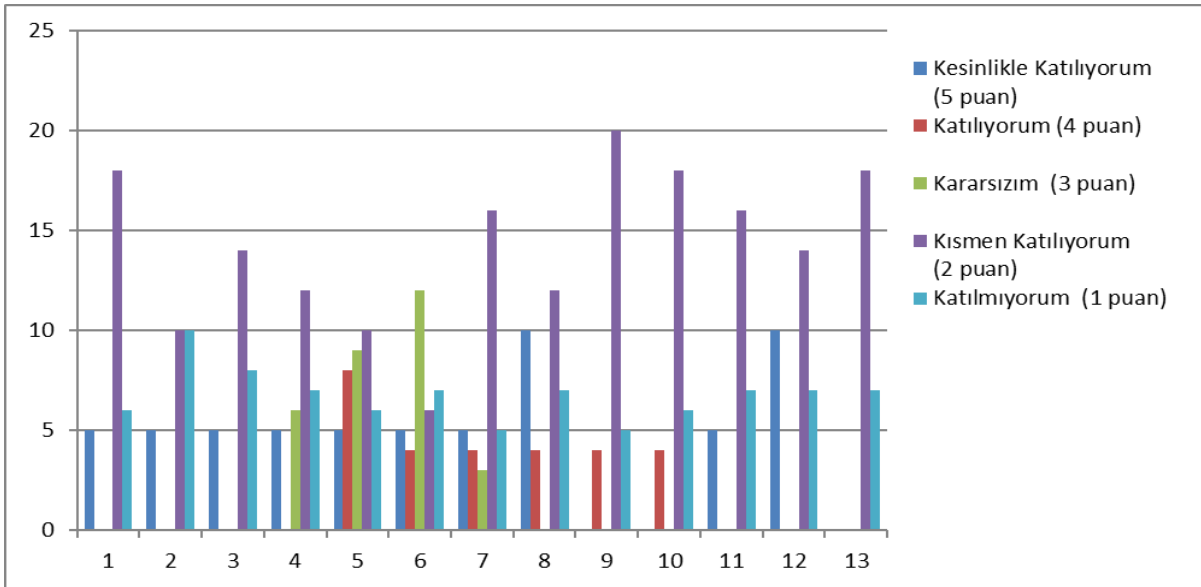
13. Alanıma ilişkin yenilik ve gelişmeleri takip eder ve kendimi güncellerim.

16 yanıt



“Alanıma ilişkin yenilik ve gelişmeleri takip eder ve kendimi güncellerim.” maddesine öğretmenlerimizin %43,8’si kesinlikle katıldığını, %56,3’ü ise katıldığını ifade etmiştir. Öğretmenlerimizin çoğunluğu alanlarına ilişkin yenilik ve gelişmeleri takip ettiklerini ve kendilerini güncellediklerini belirtmişlerdir.

Öğretmen Anketi Sonuçları:



Anket 14. Soru: Okulun Olumlu(başarılı) ve Olumsuz(başarısız) Yönlerine İlişkin Görüşleriniz

Sportif faaliyetler , sosyal etkinlikler , idare ve öğretmen iletişimin iyi olması olumlu başarılar olarak tanımlanırken bina yetersizliği, sportif tesislerin yetersizliği, öğrencilerin kültür derslerine yönelik ilgisizliği ise olumsuz başarılar olarak tanımlanmaktadır.

Okulumuz öğretmenleri kendi aralarındaki uyumlu çalışmadan dolayı çok memnun olduklarını belirtmekle birlikte neredeyse tamamı öğrenciler gibi okulun fiziki şartlarından yakınmaktadırlar.

Öğrenci Anketi Sonuçları:

Aksaray Spor Lisesi Müdürlüğü Stratejik Planı (2024-2028) hazırlama çalışmaları kapsamında her sınıf seviyesinden rastgele seçilen 120 öğrencimize (Toplam öğrenci mevcudunun yaklaşık yarısı) “Öğrenci Görüş ve Değerlendirmeleri” anket formu uygulamıştır. Okulumuzda öğrenim gören öğrencilerimizin görüşleriyle okulumuzun sorunları ve iyileştirmeye açık alanlarını tespit etmek amacıyla uygulamış olduğumuz anket sonuçları aşağıda madde madde ele alınarak değerlendirilmiştir

AKSARAY SPOR LİSESİ MÜDÜRLÜĞÜ STRATEJİK PLANI (2024-2028)

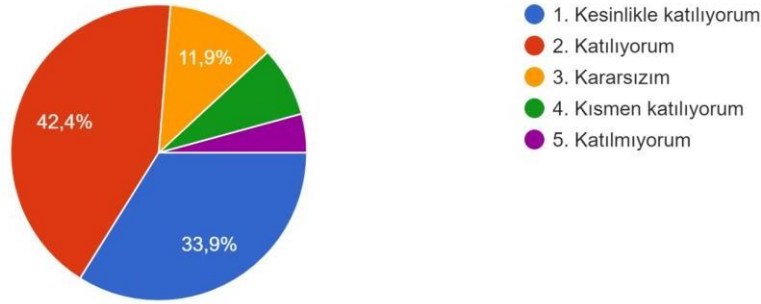
“ÖĞRENCİ GÖRÜŞ VE DEĞERLENDİRMELERİ” ANKET FORMU

Sıra No	MADDELER	KATILMA DERESESİ				
		Kesinlikle Katılıyorum	Katılıyorum	Kararsızım	Kısmen Katılıyorum	Katılmıyorum
1	Öğretmenlerimle ihtiyaç duyduğumda rahatlıkla görüşebilirim.					
2	Okul müdürü ile ihtiyaç duyduğumda rahatlıkla konuşabiliyorum.					
3	Okulun rehberlik servisinden yeterince yararlanabiliyorum.					
4	Okula ilettiğimiz öneri ve isteklerimiz dikkate alınır.					
5	Okulda kendimi güvende hissediyorum.					
6	Okulda öğrencilerle ilgili alınan kararlarda bizlerin görüşleri alınır.					
7	Öğretmenler yeniliğe açık olarak derslerin işlenişinde çeşitli yöntemler kullanmaktadır.					
8	Derslerde konuya göre uygun araç gereçler kullanılmaktadır.					
9	Teneffüslerde ihtiyaçlarımı giderebiliyorum.					
10	Okulun içi ve dışı temizdir.					
11	Okulun binası ve diğer fiziki mekânlar yeterlidir.					
12	Okul kantininde satılan malzemeler sağlıklı ve güvenlidir.					
13	Okulumuzda yeterli miktarda sanatsal ve kültürel faaliyetler düzenlenmektedir.					

14	Okulumuzun Olumlu (başarılı) ve Olumsuz (başarısız) Yönlerine İlişkin Görüşleriniz.		
		Olumlu (Başarılı) yönlerimiz	Olumsuz (başarısız) yönlerimiz
	1		
	2		
	3		

1. İhtiyaç duyduğumda öğretmenlerimle rahatlıkla görüşebilirim.

118 yanıt

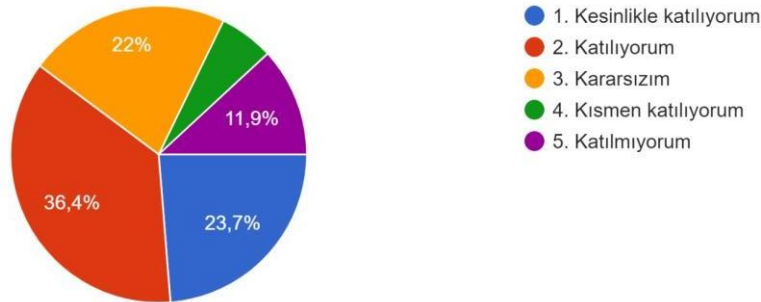


“Öğretmenlerimle ihtiyaç duyduğumda rahatlıkla görüşebilirim.” maddesine

öğrencilerimizin %33,9'u kesinlikle katıldığını, %42,4'ü katıldığını, %11,9'u kararsız olduğunu, %7'si kısmen katıldığını, %4'ü ise katılmadığını ifade etmiştir. Öğrencilerimizin çoğunluğu öğretmenleriyle ihtiyaç duyduğunda rahatlıkla görüşebildiğini belirtmiştir.

2. İhtiyaç duyduğumda okul müdürü ile rahatlıkla konuşabiliyorum.

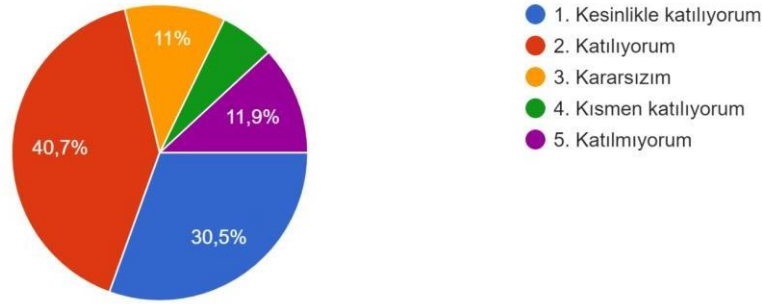
118 yanıt



Okul müdürü ile ihtiyaç duyduğumda rahatlıkla konuşabiliyorum.” maddesine öğrencilerimizin %23,7’si kesinlikle katıldığını, %36,4’ü katıldığını, %22’si kararsız olduğunu, %5’i kısmen katıldığını, %11,9’u ise katılmadığını ifade etmiştir. Öğrencilerimizin çoğunluğu okul müdürü ile konuşabildiğini ifade ederken bir kısmı kararsız olduğunu bir kısmında rahat konuşamadığını ifade etmişlerdir. Verilen cevaplardan bir kısım öğrencinin iletişim kurarken idareden çekindikleri anlaşılmaktadır.

3. Okulun rehberlik servisinden yeterince yararlanabiliyorum.

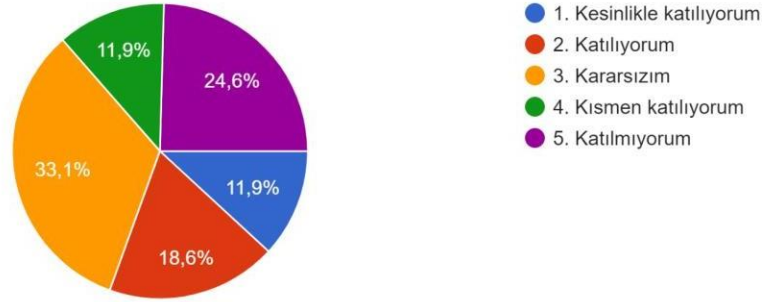
118 yanıt



“Okulun rehberlik servisinden yeterince yararlanabiliyorum.” maddesine öğrencilerimizin %30,5’i kesinlikle katıldığını, %40,7’si katıldığını, %11’i kararsız olduğunu, %5’i kısmen katıldığını, %11,9’u ise katılmadığını ifade etmiştir. Öğrencilerimizin çoğunluğu rehberlik servisinden yeterince yararlandığını belirtmiştir.

4. Okula ilettiğimiz öneri ve isteklerimiz dikkate alınır.

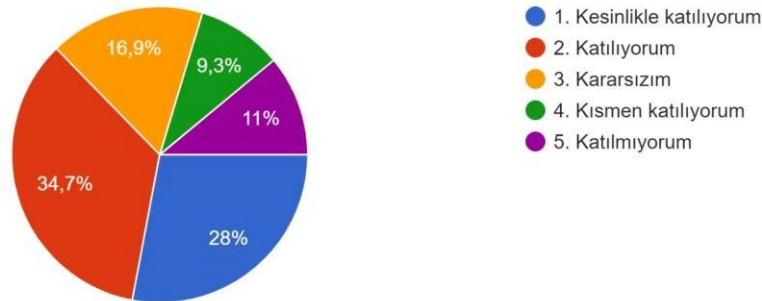
118 yanıt



“Okula ilettiğimiz öneri ve isteklerimiz dikkate alınır.” maddesine öğrencilerimizin %11,9’u kesinlikle katıldığını, %18,6’sı katıldığını, %33,1’i kararsız olduğunu, %11,9’u kısmen katıldığını, %24,6’ı ise katılmadığını ifade etmiştir. Öğrencilerimizin çoğunluğu okula ilettikleri öneri ve isteklerinin dikkate alındığı konusunda kararsız olduğunu ve ilettikleri öneri ve isteklerin dikkate alınmadığını belirtmişlerdir.

5. Okulda kendimi güvende hissediyorum.

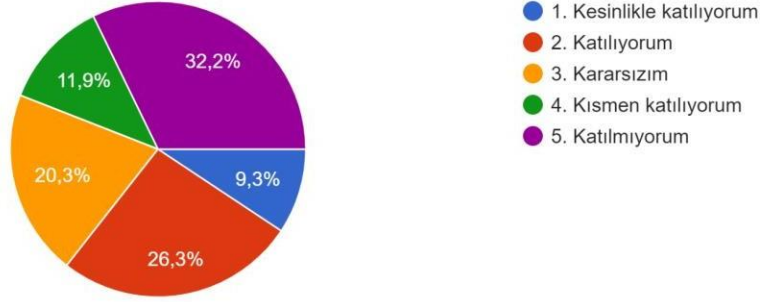
118 yanıt



“Okulda kendimi güvende hissediyorum.” maddesine öğrencilerimizin %28’i kesinlikle katıldığını, %34,7’si katıldığını, %16,9’u kararsız olduğunu, %9,3’ü kısmen katıldığını, %11’i ise katılmadığını ifade etmiştir. Öğrencilerimizin çoğunluğu okulda kendilerini güvende hissettiklerini belirtmişlerdir.

6. Okulda öğrencilerle ilgili alınan kararlarda bizim de görüşlerimiz alınır.

118 yanıt

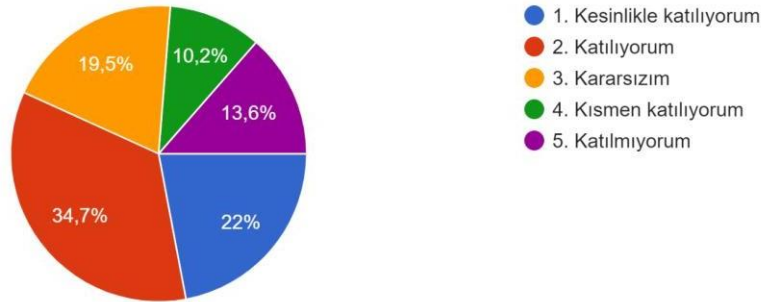


“Okulda öğrencilerle ilgili alınan kararlarda bizlerin görüşleri alınır.” maddesine öğrencilerimizin %9,3’ü kesinlikle katıldığını, %26,3’ü katıldığını, %20,3’ü kararsız olduğunu, %11,9’u kısmen katıldığını, %32,2’si ise katılmadığını ifade etmiştir.

Öğrencilerden bu maddedeki görüşe katılanlar olduğu gibi, katılmadığını, kısmen katıldığını ve kararsız olduğunu söyleyenler de bulunmaktadır.

7. Öğretmenler yeniliğe açık olarak derslerin işlenişinde çeşitli yöntemler kullanmaktadır.

118 yanıt

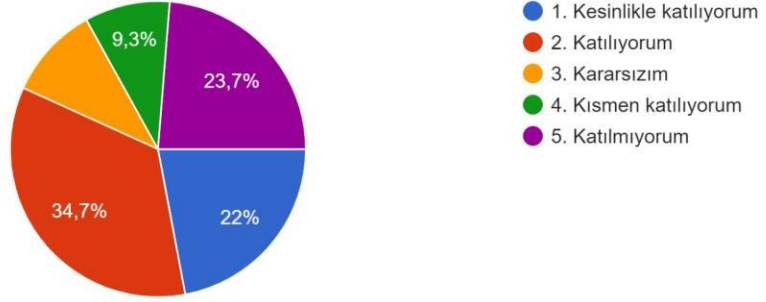


“Öğretmenler yeniliğe açık olarak derslerin işlenişinde çeşitli yöntemler kullanmaktadır.” maddesine öğrencilerimizin %22’si kesinlikle katıldığını, %19,5’i katıldığını, %19,5’i kararsız olduğunu, %10,29’si kısmen katıldığını, %13,6’sı ise katılmadığını ifade etmiştir.

Öğrencilerimizin çoğunluğu öğretmenlerin yeniliğe açık olarak derslerin işlenişinde çeşitli yöntemler kullandığını belirtmiştir.

8. Derslerde konuya göre uygun araç gereçler kullanılmaktadır.

118 yanıt

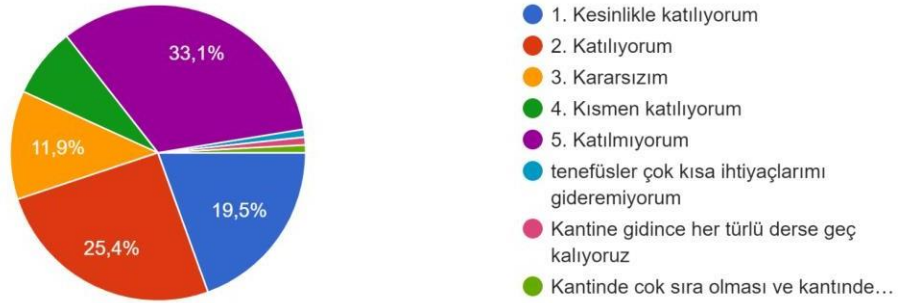


“Derslerde konuya göre uygun araç gereçler kullanılmaktadır.” maddesine öğrencilerimizin %22’si kesinlikle katıldığını, %34,7’si katıldığını, %11’i kararsız olduğunu, %9,3’ü kısmen katıldığını, %23,7’ü ise katılmadığını ifade etmiştir.

Öğrencilerimizin çoğunluğu derslerde konuya göre uygun araç gereçler kullanıldığını belirtmişlerdir.

9. Teneffüslerde ihtiyaçlarımı giderebiliyorum.

118 yanıt

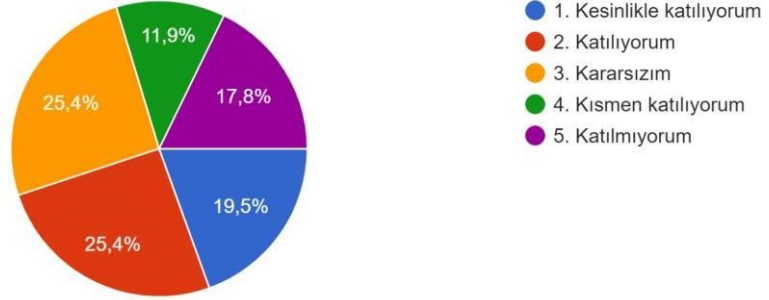


“Teneffüslerde ihtiyaçlarımı giderebiliyorum.” maddesine öğrencilerimizin %19,5’i kesinlikle katıldığını, %25,4’ü katıldığını, %11,9’u kararsız olduğunu, %5’e kısmen katıldığını, %33,1’i ise

katılmadığını ifade etmiştir. Öğrencilerimizin çoğunluğu teneffüslerde ihtiyaçlarını gideremediklerini belirtmişlerdir.

10. Okulun içi ve dışı temizdir.

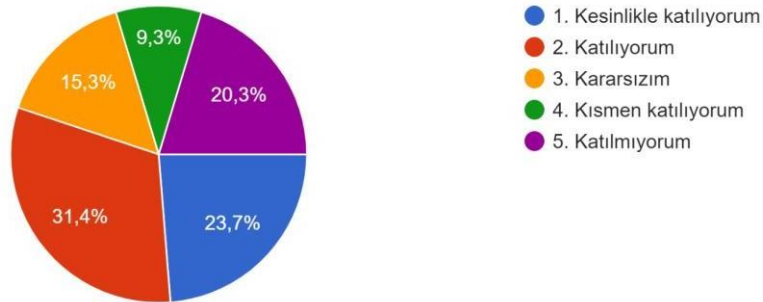
118 yanıt



“Okulun içi ve dışı temizdir.” maddesine öğrencilerimizin %19,5’i kesinlikle katıldığını, %25,4’ü katıldığını, %25,4’ü kararsız olduğunu, %11,9’u kısmen katıldığını, %17,8’i ise katılmadığını ifade etmiştir. Öğrencilerimizin çoğunluğu okulun içi ve dışının temiz olduğunu belirtmişlerdir.

11. Okulun binası ve diğer fiziki mekanları yeterlidir.

118 yanıt

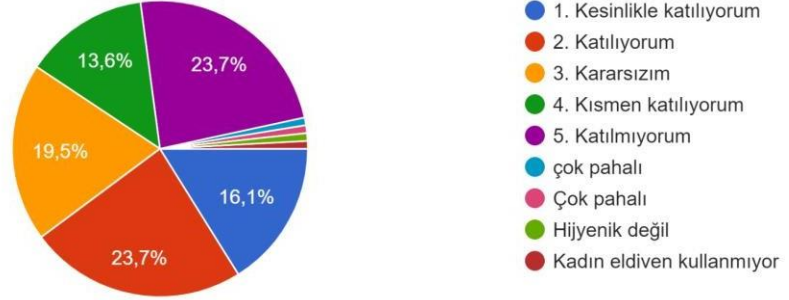


“Okulun binası ve diğer fiziki mekânlar yeterlidir.” maddesine öğrencilerimizin %23,7’i kesinlikle katıldığını, %31,4’ü katıldığını, %15,3’ü kararsız olduğunu, %9,3’ü kısmen katıldığını, %20,3’ü ise katılmadığını ifade etmiştir. Öğrencilerden bu maddedeki görüşe katılanlar olduğu gibi, katılmadığını, kısmen katıldığını ve kararsız

olduğunu söyleyenlerde bulunmaktadır. Okulun binası ve diğer fiziki mekânlarını yeterli bulmayan öğrencilerin oranı fazladır.

12. Okul kantininde satılan malzemeler sağlıklı ve güvenlidir.

118 yanıt

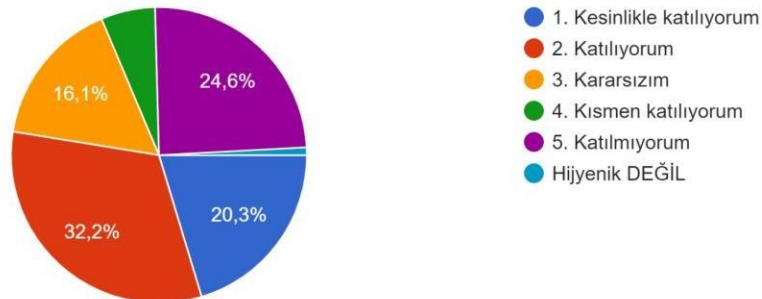


“Okul kantininde satılan malzemeler sağlıklı ve güvenlidir.” maddesine öğrencilerimizin

%16,1'i kesinlikle katıldığını, %23,7'si katıldığını, %19,5'i kararsız olduğunu, %13,6'sı kısmen katıldığını, %23,7'si ise katılmadığını ifade etmiştir. Öğrencilerden bu maddedeki görüşe katılanlar olduğu gibi, katılmadığını, kısmen katıldığını ve kararsız olduğunu söyleyenlerde bulunmaktadır.

13. Okulumuzda yeterli miktarda sanatsal ve kültürel faaliyetler düzenlenmektedir.

118 yanıt



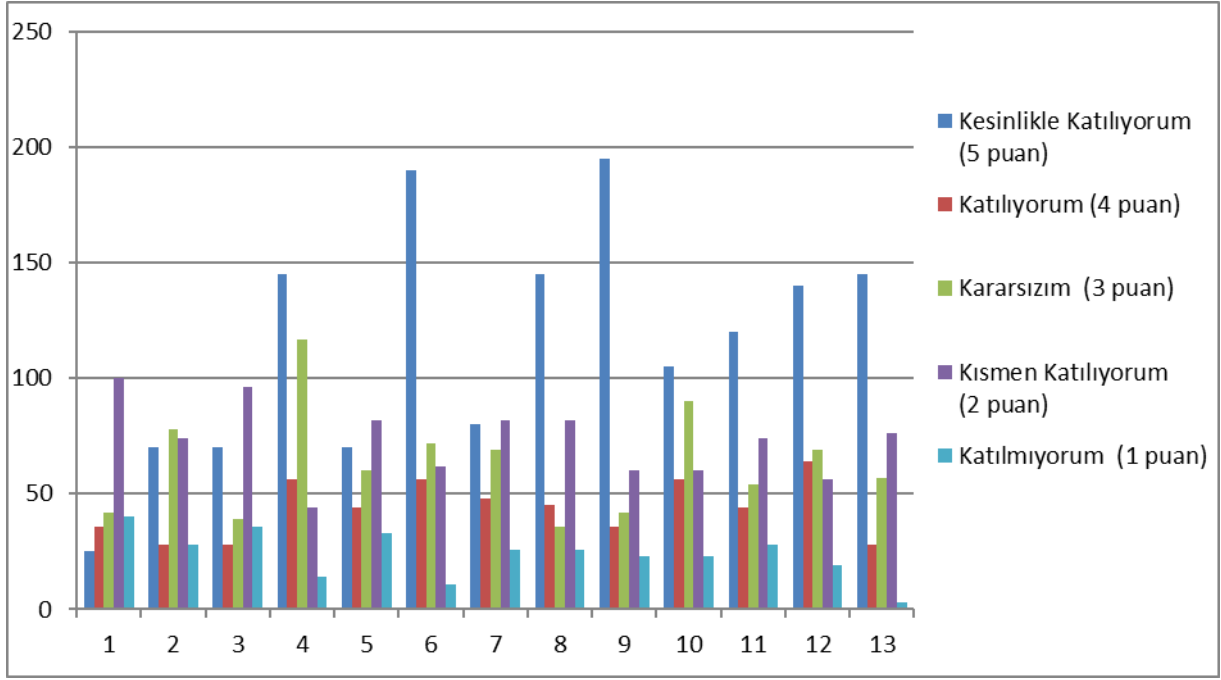
“Okulumuzda yeterli miktarda sanatsal ve kültürel faaliyetler düzenlenmektedir.” maddesine öğrencilerimizin %20,3'ü kesinlikle

katıldığını, %32,2'si katıldığını, %16,1'i kararsız olduğunu, %5'i kısmen katıldığını, %24,6'sı ise katılmadığını ifade etmiştir.

Öğrencilerden bu maddedeki görüşe katılmadığını, kısmen katıldığını ve kararsız olduğunu söyleyenlerin oranı katıldığını ve kesinlikle katıldığını söyleyenlerden daha fazladır.

Öğrencilerimiz okulun olumlu (Başarılı) yönleri olarak; İlgili öğretmenlerin varlığını, öğretmenlerin kalitesini, öğretmenlerle iyi iletişim kurabilmelerini, öğretmenlerin kendilerini anlamalarını, yemeklerin çeşitli ve güzel olmasını, okulun ısısının iyi olmasını, okulun belirli bir disiplin anlayışına sahip olmasını, 12. Sınıfların sınava yönelik hazırlıklarına destek olunmasını, sınıflar arasında sevgi ve kardeşliğin olmasını, öğrencilerin kaynaşması için etkinlikler yapılmasını, spora ve sanata önem verilmesini, son zamanlarda sosyal ve kültürel aktivitelere daha çok yer verilmesini, öğretmenlere rahatlıkla ulaşıp soru sorabilmelerini, sınıf ortamında ve okul çevresinde disiplinsizlik olmamasını, eğitim düzeyinin yüksek olmasını, okul bahçesinin geniş olmasını belirtmişlerdir. Öğrencilerimiz okulun olumsuz (Başarısız) yönleri olarak; okulun Şehir merkezine uzak olmasını, okul binasının eski olmasını, spor salonunun yetersiz olmasını, öğrencilerin taleplerinin yeterince karşılanmamasını, sosyal aktivitelerin yetersiz olmasını, sanatsal ve kültürel etkinliklerin azlığını, okul bahçesinin temiz olmamasını belirtmişlerdir.

Öğrenci Anketi Sonuçları:



Anket 14. Soru: Okulun Olumlu(başarılı) ve Olumsuz(başarısız) Yönlerine İlişkin Görüşleriniz

Sportif faaliyetler , sosyal etkinlikler , idare ve öğretmen iletişimin iyi olması olumlu başarılar olarak tanımlanırken bina yetersizliği, sportif tesislerin yetersizliği ise olumsuz başarılar olarak tanımlanmaktadır.

Öğrencilerimiz genel olarak öğretmenlerden ve isteklerinin gerçekleştirilmesinden memnun olup fiziki şartların ve kullanılan malzemelerin az olmasından dolayı sıkıntı yaşamaktadırlar.

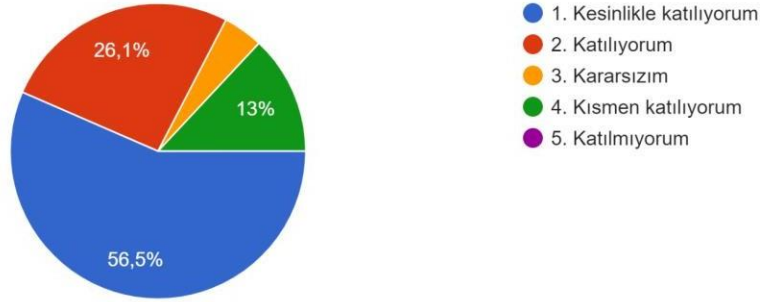
AKSARAY SPOR LİSESİ MÜDÜRLÜĞÜ STRATEJİK PLANI (204-2028) “VELİ
GÖRÜŞ VE DEĞERLENDİRMELERİ” ANKETİ

Sıra No	MADDELER	KATILMA DERECESESİ				
		Kesinlikle Katılıyorum	Katılıyorum	Kararsızım	Kısmen Katılıyorum	Katılmıyorum
1	İhtiyaç duyduğumda okul çalışanlarıyla rahatlıkla görüşebiliyorum.					
2	Bizi ilgilendiren okul duyurularını zamanında öğreniyorum.					
3	Öğrencimle ilgili konularda okulda rehberlik hizmeti alabiliyorum.					
4	Okula ilettiğim istek ve şikâyetlerim dikkate alınmıyor.					
5	Öğretmenler yeniliğe açık olarak derslerin işlenişinde çeşitli yöntemler kullanmaktadır.					
6	Okulda yabancı kişilere karşı güvenlik önlemleri alınmaktadır.					
7	Okulda bizleri ilgilendiren kararlarda görüşlerimiz dikkate alınır.					
8	E-Okul Veli Bilgilendirme Sistemi ile okulun internet sayfasını düzenli olarak takip ediyorum.					
9	Çocuğumun okulunu sevdiğini ve öğretmenleriyle iyi anlaşmış olduğunu düşünüyorum.					
10	Okul, teknik araç ve gereç yönünden yeterli donanıma sahiptir.					
11	Okul her zaman temiz ve bakımlıdır.					
12	Okulun binası ve diğer fiziki mekânlar yeterlidir.					
13	Okulumuzda yeterli miktarda sanatsal ve kültürel faaliyetler düzenlenmektedir.					
14	Okulumuzun Olumlu (başarılı) ve Olumsuz (başarısız) Yönlerine İlişkin Görüşleriniz.					
		Olumlu (Başarılı) yönlerimiz			Olumsuz (başarısız) yönlerimiz	
	1					
	2					
	3					

Aksaray Spor Lisesi Müdürlüğü Stratejik Planı (2024-2028) hazırlama çalışmaları kapsamında okulumuzdaki velilerden rastgele seçilen 23 veliye “Veli Görüş ve Değerlendirmeleri” anket formu uygulanmıştır. Velilerimizin görüşleriyle okulumuzun sorunları ve iyileştirmeye açık alanlarını tespit etmek amacıyla uygulamış olduğumuz anket sonuçları aşağıda madde madde ele alınarak değerlendirilmiştir.

1. İhtiyaç duyduğumda okul çalışanlarıyla rahatlıkla görüşebiliyorum.

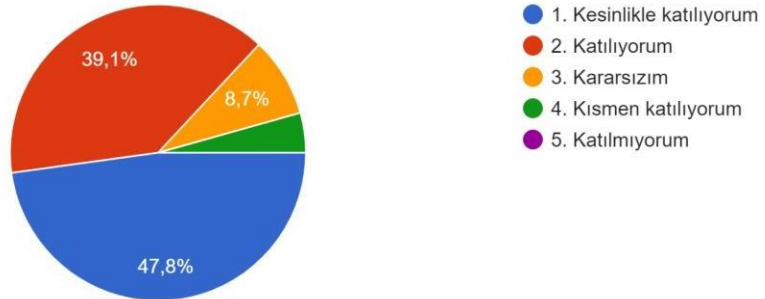
23 yanıt



“İhtiyaç duyduğumda okul çalışanlarıyla rahatlıkla görüşebiliyorum.” maddesine velilerimizin %56,5'i kesinlikle katıldığını, %26,1'i katıldığını, %5'i kararsız olduğunu, %13'ü ise kısmen katıldığını ifade etmiştir. Velilerimizin çoğunluğu ihtiyaç duyduğunda okul çalışanlarıyla rahatlıkla görüşebildiğini belirtmiştir.

2. Bizi ilgilendiren okul duyurularını zamanında öğreniyorum.

23 yanıt

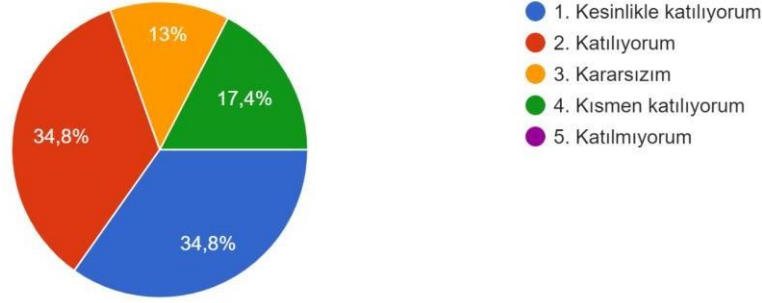


“Bizi ilgilendiren okul duyurularını zamanında öğreniyorum.” maddesine velilerimizin

%47,8'i kesinlikle katıldığını, %39,1'i katıldığını, %8,7'si kararsız olduklarını, %5'i ise kısmen katıldığını ifade etmiştir. Velilerimizin çoğunluğu kendisini ilgilendiren okul duyurularını zamanında öğrendiğini belirtmiştir.

3. Öğrencimle ilgili konularda okulda rehberlik hizmeti alabiliyorum.

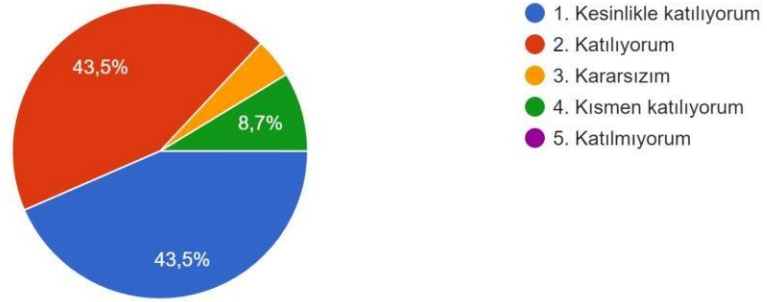
23 yanıt



“Öğrencimle ilgili konularda okulda rehberlik hizmeti alabiliyorum.” maddesine velilerimizin %34,8'i kesinlikle katıldığını, %34,8'i katıldığını, %17,4'ü ise kısmen katıldığını %5'i ise kararsız olduklarını ifade etmiştir. Velilerimizin çoğunluğu öğrencisiyle ilgili konularda okulda rehberlik hizmeti alabildiğini belirtmiştir.

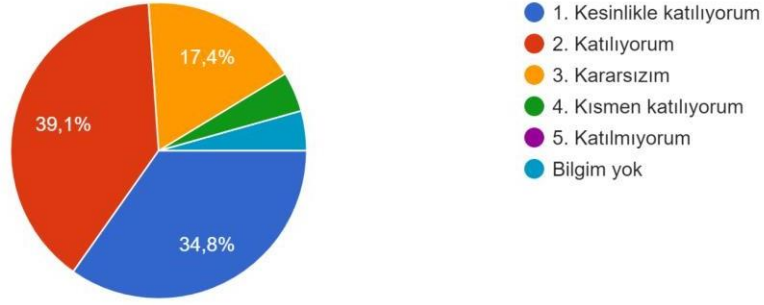
4. Okula ilettiğim istek ve şikâyetlerim dikkate alınıyor.

23 yanıt



“Okula ilettiğim istek ve şikâyetlerim dikkate alınıyor.” maddesine velilerimizin %43,5'i kesinlikle katıldığını, %43,5'i katıldığını, %8,7'si kısmen katıldığını, %5'i ise kararsız olduklarını ifade etmiştir. Velilerimizin çoğunluğu okula ilettikleri istek ve şikâyetlerin dikkate alındığını belirtmiştir.

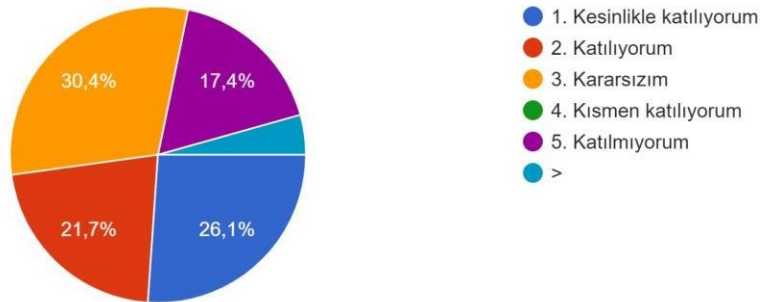
5. Öğretmenler yeniliğe açık olarak derslerin işlenişinde çeşitli yöntemler kullanmaktadır.
23 yanıt



“Öğretmenler yeniliğe açık olarak derslerin işlenişinde çeşitli yöntemler kullanmaktadır.” maddesine velilerimizin %34,8'i kesinlikle katıldığını, %39,1'si katıldığını, %17,4'ü kararsız olduğunu, %4'ü kısmen katıldığını, %5'i ise bilgileri olmadığını ifade etmiştir.

Velilerimizin çoğunluğu öğretmenlerimizin yeniliğe açık olarak derslerin işlenişinde çeşitli yöntemler kullanmakta olduğunu belirtmiştir.

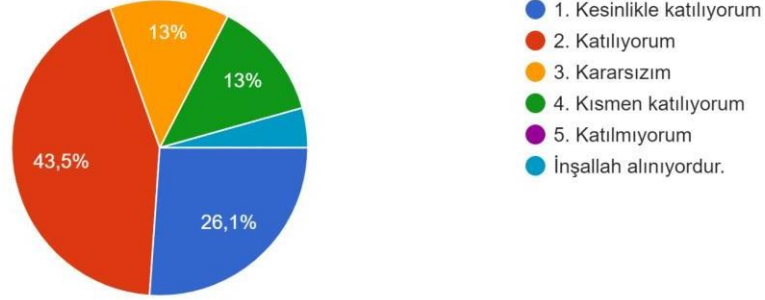
6. Okulda yabancı kişilere karşı güvenlik önlemleri alınmaktadır.
23 yanıt



“Okulda yabancı kişilere karşı güvenlik önlemleri alınmaktadır.” maddesine velilerimizin %26,1'i kesinlikle katıldığını, %21,7'si katıldığını, %30,4'ü kararsız olduğunu, %5'i ise kısmen katıldığını ifade etmiştir. Velilerimizin çoğunluğu okulda yabancı kişilere karşı güvenlik önlemleri alındığını belirtmiştir.

7. Okulda bizleri ilgilendiren kararlarda görüşlerimiz dikkate alınır.

23 yanıt

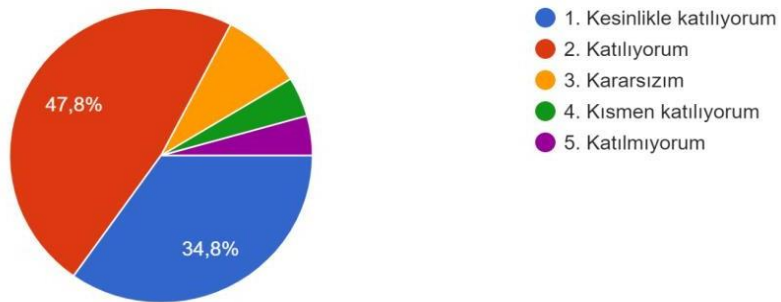


“Okulda bizleri ilgilendiren kararlarda görüşlerimiz dikkate alınır.”

maddesine velilerimizin %26,1'i kesinlikle katıldığını, %43,5'i katıldığını, %13'ü kararsız olduğunu, %13'ü kısmen katıldığını, %4,4'ü ise İnşallah alınıyordur seçeneğini ifade etmiştir. Velilerimizin çoğunluğu okulda kendilerini ilgilendiren kararlarda görüşlerinin dikkate alındığını belirtmiştir.

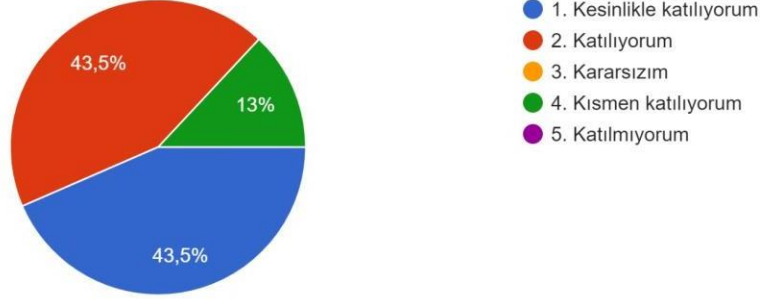
8. E-Okul Veli Bilgilendirme Sistemi ile okulun internet sayfasını düzenli olarak takip ediyorum.

23 yanıt



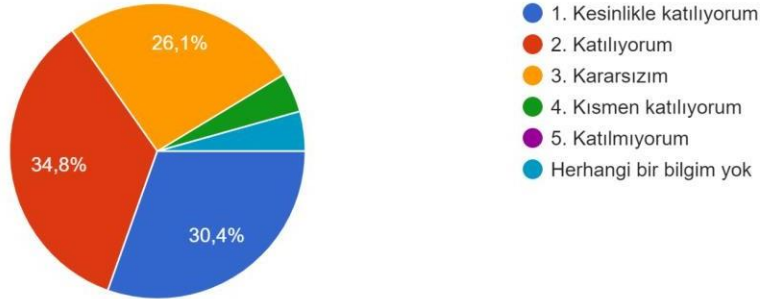
“E-okul veli bilgilendirme sistemi ile okulun internet sayfasını düzenli olarak takip ediyorum.” maddesine velilerimizin %34,8'i kesinlikle katıldığını, %47,8'i katıldığını, %10'u kararsız olduğunu, %5'i kısmen katıldığını, %5'i ise katılmadığını ifade etmiştir. Velilerimizin çoğunluğu e-okul veli bilgilendirme sistemi ile okulun internet sayfasını düzenli olarak takip ettiğini belirtmiştir.

9. Çocuğumun okulunu sevdiğini ve öğretmenleri ile iyi anlaştığını düşünüyorum.
23 yanıt



“Çocuğumun okulunu sevdiğini ve öğretmenleriyle iyi anlaştığını düşünüyorum.” maddesine velilerimizin %43,5'i kesinlikle katıldığını, %43,5'i katıldığını, %13'ü ise kısmen katıldığını ifade etmiştir. Velilerimizin çoğunluğu çocuklarının okulunu sevdiğini ve öğretmenleriyle iyi anlaştığını belirtmişlerdir.

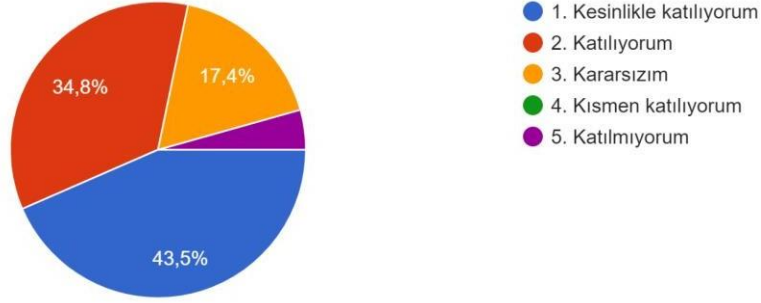
10. Okul, teknik araç ve gereç yönünden yeterli donanıma sahiptir.
23 yanıt



“Okul, teknik araç ve gereç yönünden yeterli donanıma sahiptir.” maddesine velilerimizin %30,4'ü kesinlikle katıldığını, %34,8'i katıldığını, %26,1'i kararsız olduğunu, %5'i kısmen katıldığını, %5'i ise herhangi bir fikri olmadığını ifade etmiştir. Velilerimizin çoğunluğu okulun teknik araç ve gereç yönünden yeterli donanıma sahip olduğunu belirtmiştir.

11. Okul her zaman temiz ve bakımlıdır.

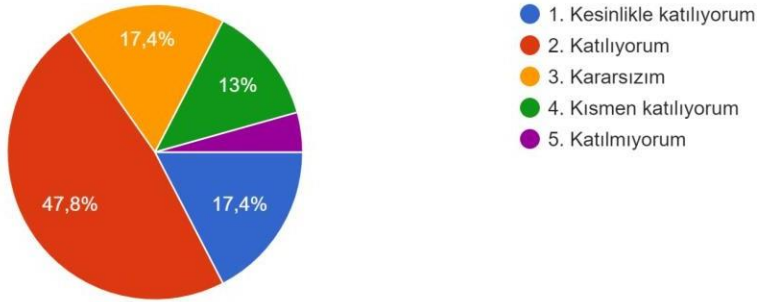
23 yanıt



“Okul her zaman temiz ve bakımlıdır.” maddesine velilerimizin %43,5’i kesinlikle katıldığını, %34,8’i katıldığını, %17,4’ü kararsız olduğunu, %5’i ise katılmadığını ifade etmiştir. Velilerimizin çoğunluğu okulun her zaman temiz ve bakımlı olduğunu belirtmiştir.

12. Okulun binası ve diğer fiziki mekanlar yeterlidir.

23 yanıt

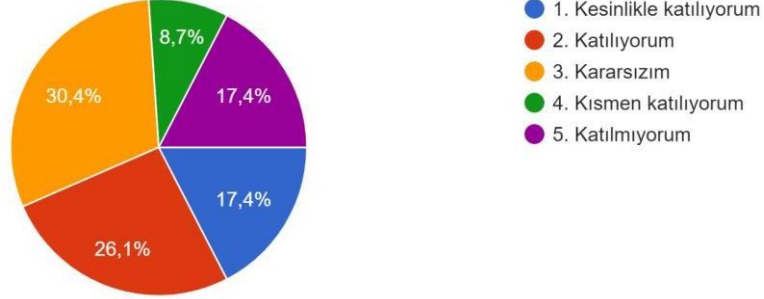


“Okulun binası ve diğer fiziki mekânlar yeterlidir.” maddesine velilerimizin %17,4’ü kesinlikle katıldığını, %47,8’i katıldığını, %17,4’ü kararsız olduğunu, %13’ü kısmen katıldığını, %4,4’ü ise katılmadığını ifade etmiştir. Velilerimizin çoğunluğu okulun binası ve diğer fiziki mekânlarının yeterli olmadığını

belirtmişlerdir.

13. Okulumuzda yeterli miktarda sanatsal ve kültürel faaliyetler düzenlenmektedir.

23 yanıt



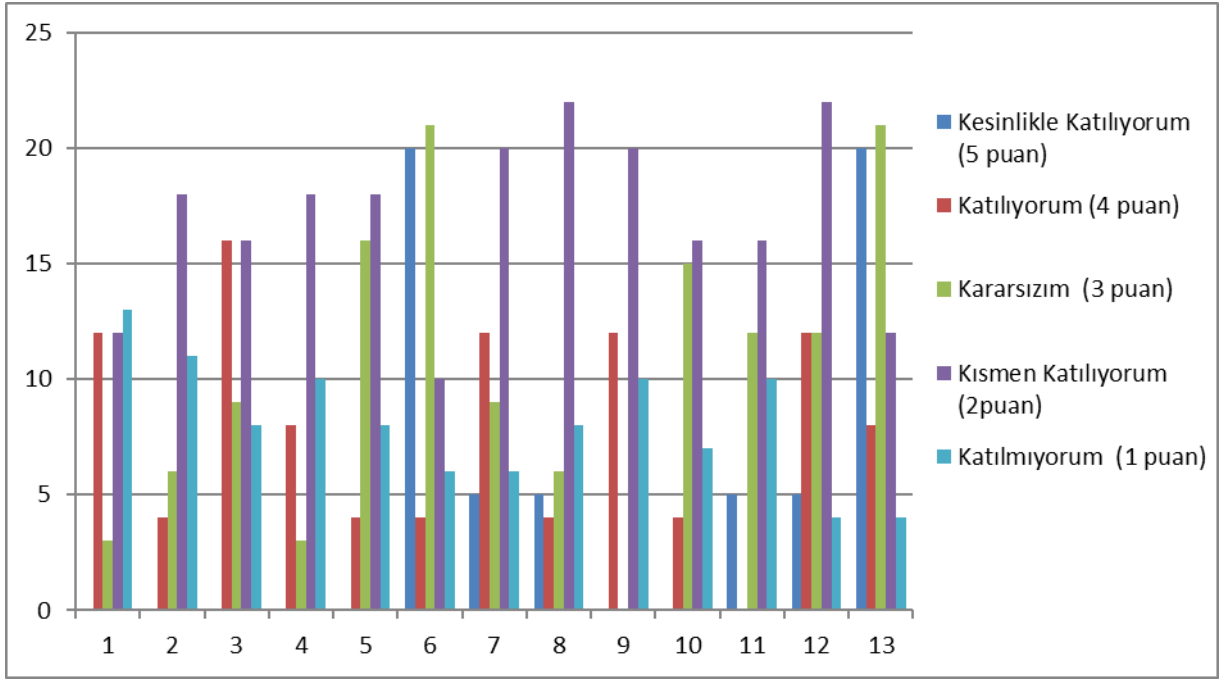
“Okulumuzda yeterli miktarda sanatsal ve kültürel faaliyetler düzenlenmektedir.” maddesine velilerimizin %17,4’ü kesinlikle katıldığını, %26,1’i katıldığını, %30’u kararsız olduğunu, %8,7’si kısmen katıldığını, %17,4’ü ise katılmadığını ifade etmiştir.

Velilerimizin çoğunluğu okulumuzda yeterli miktarda sanatsal ve kültürel faaliyetler düzenlendiğini belirtmişlerdir.

Velilerimiz okulun olumlu (Başarılı) yönleri olarak; İdareci ve öğretmenlerle velilerin diyalogunu, öğretmenlerin öğrenciler ile diyalogunu, velilere değer verilmesini, öğrencilerin Başarılı olmaya teşvik edilmesini, öğretmenlerin özverili çalışmalarını, öğrencilere kendilerini geliştirme fırsatı sunulmasını, öğrenci başarısına odaklanılmasını, saygı sevgi derecesinin yüksek olmasını belirtmişlerdir.

Velilerimiz okulun olumsuz (Başarısız) yönleri olarak; Okul ve pansiyon binasının eski olmasını belirtmişlerdir.

Veli Anketi Sonuçları:



Anket 14. Soru: Okulun Olumlu(başarılı) ve Olumsuz(başarısız) Yönlerine İlişkin Görüşleriniz

Sportif faaliyetler , sosyal etkinlikler , idare ve öğretmen iletişimin iyi olması spor salonunun olması olumlu başarılar olarak tanımlanırken bina yetersizliği, sportif tesislerin yetersizliği ise olumsuz başarılar olarak tanımlanmaktadır.

Velilerimiz okulumuzdan genel olarak memnun olup yine tüm öğrenciler ve çalışan personel gibi okulun fiziki şartlarından rahatsız olduklarını belirtmişlerdir.

STRATEJİ GELİŞTİRME ÜST KURULU

Ayhan ATEŞ
Müdür Yardımcısı

Hatice ÖKÇE
Rehber Öğretmen

Bircan KARATAŞ
Okul Aile Birliği Başkanı

Necati DAĞDELEN
OAB Yönetim Kurulu Üyesi

Hilmi USKUN
Okul Müdürü